

広報 なんぶ ちょう 3

2024 March
No.219



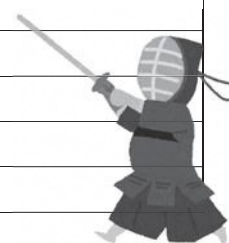
奉納えんぶり 豊作を祈願

真冬の早朝、厳粛な空気に包まれた剣吉諏訪神社の境内。社殿の前で剣吉えんぶり組が勇壮な摺りを奉納し、南部地方えんぶりが幕を開けました。

| スポーツ賞 東北・全国大会などで優れた成績をおさめた個人や団体の構成員に贈られます | |
|---|--------------------|
| ペタンク | 佐々木茂、佐藤正彦、市沢千津子 |
| バドミントン | 細越輝一 |
| バウンドテニス | 工藤毅 |
| 空手道 | 工藤弦、秋葉大和 |
| 剣道 | 赤澤健晴 |
| アーチェリー | 田中伶岳、大向りの |
| ソフトテニス | 原光汰、川守田真翔、河原龍、舘野賢人 |
| サッカー | 浅坂真桜 |
| バスケットボール | 高橋ののあ |
| 軟式野球 | 佐々木ひなた、小林龍門 |
| フットサル | 川守田琉 |
| 硬式野球 | 風間琥珀 |



| スポーツ奨励賞 県大会などで優れた成績をおさめた個人や団体の構成員に贈られます | |
|---|--|
| ペタンク | 立花和則、立花一穂、野田リチ |
| グラウンド・ゴルフ | 小林多津子 |
| バウンドテニス | 小笠原生子 |
| 陸上 | 工藤輝幸、福田由香人、金野太郎、梅内葵唯、赤澤梨乃、丸子幸志郎、小泉心絆、五十嵐潤弥、赤石聖那、佐藤幸秀、四戸海翔、若本煌生、外館遼、工藤夕芽花 |
| ボクシング | 佐々木琥珀、松本永愛 |
| 剣道 | 馬場京護、工藤心優、中野寧音、高間慎平 |
| 駅伝 | 野辺地奏汰、赤澤梨乃 |
| ソフトテニス | 坂下拓仁 |
| サッカー | 小橋優翔、川守田煌、木村魁心 |



| 優秀選手賞 県大会などで成績が2位、3位の成績をおさめた個人や団体の構成員に贈られます | |
|---|--|
| ママさんバレーボール | 佐々木幸子、吉田真澄、小橋麻衣子、佐々木直子、中村真子、出町明美、工藤幸子、長井亜貴、西塚真弓、山田由里子、岩間優子、日渡とし子 |
| バウンドテニス | 田口敦子、田中保子 |
| 駅伝 | 中村匠馬、掛端皇輝、田中慎一、坂本大起、柿本昇忠、工藤超、工藤真、中山拓真、市澤滉大、中林琉空、田中絵莉奈、中村日和 |
| レスリング | 金山一輝 |
| バスケットボール | 青山裡南、三浦梓芭、青山陽南、佐々木結香、山道雪菜、赤坂桜空、嶋守心、矢幅那月、山本花奈、五十嵐きよら、菅莉緒、川門前六花、夏坂理心、福山琴羽、赤坂凜空、田中京、矢幅信乃、風間比奈、佐々木絢唯、小橋里瑠、佐藤あおね、小村佳桜 |
| 剣道 | 坂上美彩、中野瑛士、油井桜子、榊蒼汰、舘松美祁、舘松美杜、谷内隼人、留目悠希、大向蓮音、福嶋紗愛 |
| 水泳 | 松山結宇、小笠原暢、米内胡心 |
| 卓球 | 馬場与舌、小泉泰我、久保田大陸、川上慧人、佐々木大翔、野中脩希、庭田祥吾、三村優翔、留目真奈美、中野真心、荒田瑚和、沢口真桜、中野麻里恵、兵澤花音、谷内葉菜 |
| 陸上 | 舘野勇翔、上山仁仁、川井慎、佐々木ゆり、松本佳恋、出町茉美花、西塚結香、久保田拓斗、沖田椿姫、原田彩里、宮木愛佳、居ヶ内心結、工藤巧征、村上凜、夏堀望陸 |
| ソフトテニス | 梅内孝介、大石偉大、西村太一、下平琉葵、四戸奏音 |

南部町文化賞・スポーツ賞

および 南部町体育協会優秀選手賞 表彰

町教育委員会と体育協会から、文化活動やスポーツ活動で活躍した方に表彰状が贈られました。受賞者は次の方々です。(敬称略)

| 文化功労賞 永年にわたり町文化の向上発展に貢献し、その功績が優れていると認められる方などに贈られます | |
|--|---|
| 川守田えり子 (南部町郷土芸能保存会) | 町村合併以前の名川町郷土芸能保存会時代から会員として、手踊りを伝授し、その披露・普及に力を注いできた。 平成24年からは南部町郷土芸能保存会の役員を務め、会の運営に参画し、発展・振興に尽力している。特に手踊りの後継者の指導・育成に努力し、郷土芸能の普及・伝承・振興に寄与している。 |
| 大向良子 (南部町郷土芸能保存会) | 町村合併以前の名川町郷土芸能保存会時代から会員として、郷土芸能の保存・伝承・発展に尽力され、平成19年からは南部町郷土芸能保存会の役員を務め、保存会の各種大会や発表会等にも出場するなど、役員として長きにわたって会の運営に携わり、能力を発揮している。 現在は七踊りの講師を務めるなど、引き続き郷土芸能の普及・伝承・振興に寄与している。 |

| 文化賞 東北・全国大会などで優れた成績をおさめた個人や団体の構成員に贈られます | |
|---|---|
| 詩吟 | 長根勉、加藤豊治、工藤順三 |
| マーチングバンド | 中村龍善、石屋咲来、上山由真、大久保舞星、川原大輝、立花みちる、中村美心、村井美咲、川守田萌衣、工藤陽菜、佐々木悠乃、上山真奈、名久井環花 |
| 農業鑑定 | 工藤彩美 |
| 英語弁論 | 浅坂凜々 |
| 作文 | 松山結宇 |

| 文化奨励賞 県大会などで優れた成績をおさめた個人や団体の構成員に贈られます | |
|---------------------------------------|--|
| 民謡 | 松原佑奈、松原伶奈 |
| マーチングバンド | 濱谷純伶、村井沙笑 |
| 書道 | 夏堀心優、高嶋芽衣、佐藤あおね、久保惺奈、赤石聖那、嶋守玲伽、齋藤偉織、佐藤美佳、村井優衣、松山心音 |
| 作文 | 赤石聖那 |
| 農業発表 | 矢浦優大、沼畑央、四戸亮、河門前瑠杏 |
| 農業情報処理 | 宮木斗摩 |
| 放送 | 山本七唯、一戸正、貝守竜哉 |
| 吹奏楽 | 木村芽畏、和泉奈那、木村太一、橋本あおい |



| スポーツ功労賞 永年にわたり町スポーツの向上発展に貢献し、その功績が優れていると認められる方などに贈られます | |
|--|--|
| 境久孝 (南部町スキー協会) | 町村合併以前からスキー協会役員として、副会長・会長を歴任され、市町村合併による新町発足(平成18年1月)と同時に全域に呼び掛け、南部町スキー協会を設立。初代会長として、小・中学校に働きかけ、年3回の初心者教室と有資格者の特別指導者講習を実施した。 また、協会員として、町内初心者スキー教室の他に、近隣の高等学校のスキー教室では自ら指導にあたり、スポーツの振興発展に努め、町のスポーツ力を高めた。 |

町の公共工事に係る訴訟についてのご報告

すでに報道等によりお聞き及びのことと存じますが、南部町と株式会社夏堀組との訴訟について、町民の皆さまにご心配をおかけしましたこととお詫び申し上げますとともに、ご報告させていただきます。

町の公共工事に係る指名競争入札において、夏堀組が落札し、町と仮契約を締結しましたが、町議会が本契約締結を否決しました。また、その後、町は、1回目の入札に参加した夏堀組を含む町内の事業者のすべてを指名から外して再度の入札を行いました。これらについて、夏堀組から町に対し、損害賠償を求める訴訟が提起されました。

第1審（青森地裁）では夏堀組の請求が棄却され、夏堀組が控訴しました。第2審（仙台高裁）では夏堀組の請求が一部認められたため、町が最高裁へ上告しておりましたが、上告が棄却されました。

最高裁から上告を棄却するという決定を受けたことについて、町の主張（議会の議決が裁量権の

逸脱や濫用ではないということ）が認められなかったということで、非常に残念な結果ではありますが、決定は決定として受け止めまして、賠償金および遅延損害金、計184万1142円の支払いを完了したほか、その他の手続きを進めております。

町的意思決定機関である議会の議決権に関する裁判でもあり、全国の自治体が非常に注目していたものであると認識しているところであります。

今回の最高裁の判断は、今後の自治体運営に相当程度の影響を与えることが危惧されるのではないかと考えているところでもあり、そうはならないことを祈るのみであります。

町といたしましては、これまでどおり適切な行政運営に努めてまいりたいと考えておりますので、引き続き、町民の皆さまのご理解、ご協力をお願い申し上げます。

南部町長 工藤祐直

これまでの判決の内容

| 裁判 | 裁判所 | 当事者 | 判決 |
|-----|-----------------|---------------------------------|--|
| 第1審 | 青森地方裁判所 八戸支部 | 原告 株式会社夏堀組 被告 南部町 | ①原告の請求（2810万620円及びこれに対する令和2年1月9日から支払済みまで年5分の割合による金員を支払え。）をいずれも棄却する。 ②訴訟費用は原告の負担とする。 |
| 第2審 | 仙台高等裁判所 | 控訴人 株式会社夏堀組 被控訴人 南部町 | ①原判決を次のとおり変更する。 ②被控訴人は、控訴人に対し、請求額2810万620円の一部152万7832円及びこれに対する令和2年1月9日から支払済みまで年5分の割合による金員を支払え。 ③控訴人のその余の請求を棄却する。 ④訴訟費用は、第1、2審を通じて、これを10分し、その1を被控訴人の、その余を控訴人の各負担とする。 ⑤この判決は、第2項につき仮に執行することができる。 |
| 第3審 | 最高裁判所 | 上告人兼申立人 南部町 被上告人兼相手方 株式会社夏堀組 | ①本件上告を棄却する。 ②本件を上告審として受理しない。 ③上告費用及び申立費用は上告人兼申立人の負担とする。 |

明治安田生命保険相互会社と協定締結

町では、町民の健康増進や町民サービスの向上を目的に、2月7日、明治安田生命保険相互会社八戸支社（齋藤浩二郎支社長）と包括連携協定を締結しました。

今後は、町民の健康づくりや観光振興、地域づくりなど様々な分野で協同・連携し、活動を展開していきます。



齋藤支社長と
共に協定書
へ署名しました

あたたかい善意に感謝します

青銀友の会（宮本佳悦会長）が1月24日、町内小中学校に図書カードを寄贈してくださいました。

寄贈のため役場を訪れた宮本会長は「子どもたちの教育と読書活動の推進に役立ててもらいたい」と話しました。



宮本会長が高橋教育長に図書カードを手渡しました

名川B&G海洋センター 20年連続「特A評価」

名川B&G海洋センターが、施設管理や運営の評価で最高位の「特A評価」を20年連続で獲得したことから、2月2日、B&G財団（前田康吉会長）の菅原悟志理事長が役場を訪れ、同センターが表彰されました。

表彰式で工藤町長は「これまで特A評価をいただけたのも、B&G財団のご指導や県内外海洋センター関係者のご協力があったからこそです。今後も各種事業を展開することで、地域活性化と地方創生を目指し、邁進してまいります」と挨拶しました。



菅原理事長と名川B&G海洋センターの指導員

名川支部管内で交通死亡事故ゼロ1500日達成

三戸地区交通安全協会名川支部（藤田信義支部長）と三戸地区交通指導隊名川支隊（小田原勉支隊長）が1月29日、名川支部管内で交通死亡事故ゼロ1500日を達成し、三戸警察署（飯塚幸教署長）と三戸地区交通安全協会（宮村純吉会長）から表彰状が贈られました。

小田原支隊長は「1500日達成は皆さんの協力のおかげです。今後も子どもたちの安全のため、街頭指導や夜の警戒活動を継続し、2000日を目指して頑張っていきたい」と話しました。



報告に訪れた小田原支隊長と同協会名川支部の立花國彦副支部長

よこまちすけじ 横町助治 さん (法師岡)

きょくじつたんこうしょう 旭日単光章 を受章

横町さんは、昭和58年10月に福地村議会議員に初当選し、以来通算4期、約16年の長きにわたり議会活動に尽力してきました。

この間、副議長のほか、議会運営委員会副委員長や教育民生常任委員会委員長を務め、多年にわたり地域住民の福祉の向上や教育環境の整備向上、農業の振興など、社会の発展に大きく貢献し、地方自治の伸展に尽くされました。

横町さんは「議員として、地域のために頑張ってきました。受章できありがたく、これまで生きてきたことに喜びを感じている。町に感謝しています」と話しました。



宝くじ助成金を活用して「獅子頭修復及び備品」を整備



宝くじ助成金は、地域社会の健全な発展と住民福祉の向上を図ることを目的に、町内会などのコミュニティ活動への助成に使われます。

正寿寺町内会では、助成金180万円を活用し、獅子頭修復や神楽衣装など、備品の整備を行いました。

問合せ 企画財政課 ☎0178-38-5960



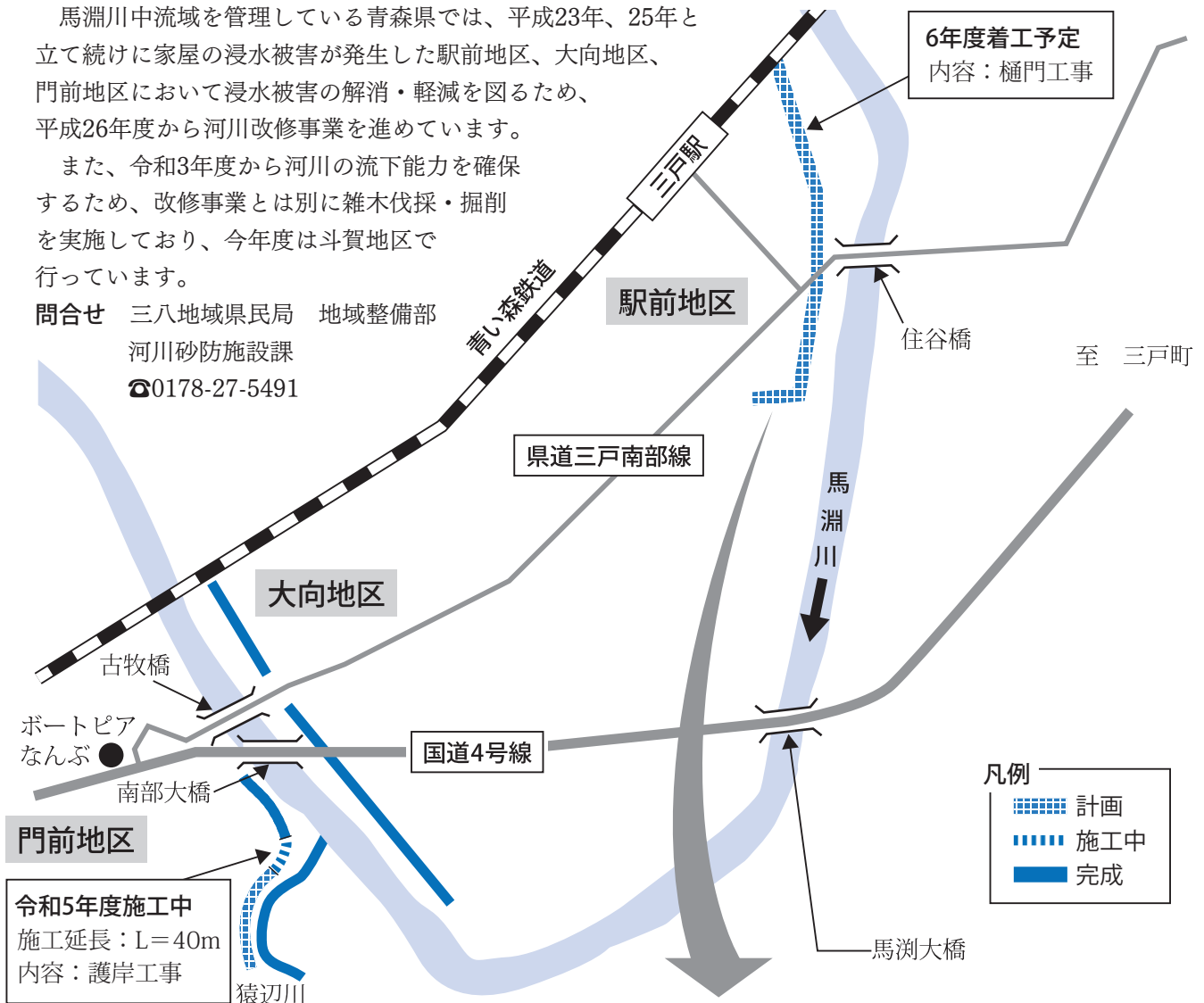
助成金で修復した獅子頭

馬淵川広域河川改修事業 現況

馬淵川中流域を管理している青森県では、平成23年、25年と立て続けに家屋の浸水被害が発生した駅前地区、大向地区、門前地区において浸水被害の解消・軽減を図るため、平成26年度から河川改修事業を進めています。

また、令和3年度から河川の流下能力を確保するため、改修事業とは別に雑木伐採・掘削を実施しており、今年度は斗賀地区で行っています。

問合せ 三八地域県民局 地域整備部
河川砂防施設課
☎0178-27-5491



令和5年度 工事着手・完了
施行区間：L=650m 工事内容：雑木伐採、掘削



令和6年度 着工予定
施工箇所 N=1箇所 工事内容：樋門工事

ズームインなんぶ ZOOM IN NANBU

伝統の舞 春を呼び込む 南部地方えんぶり 4年ぶり通常開催

春を呼ぶ伝統行事「南部地方えんぶり」が、2月10日と11日の2日間、開催されました。今年は、南部芸能伝承館屋外広場での一斉摺りが行われるなど、4年ぶりの通常開催となり、町内外から訪れた約3000人の来場者が勇壮な摺りを堪能しました。

1日目は、剣吉諏訪神社での神事と奉納えんぶりの後、町内7組のえんぶり組と八戸市から参加した妻神えんぶり組さいのかみが剣吉上町から南部芸能伝承館まで練り歩きながら、一斉摺りを披露しました。

南部芸能伝承館屋外広場では、妻神えんぶり組の5人の太夫による迫力ある摺りと町内えんぶり組による一斉摺りに続き、名川中学校えんぶり組が舞を披露し、観客を魅了。その後、えんぶり組は2日間にわたって、バーデパークやチェリーセンターなどでのえんぶり披露や町内各地区での門付けを行い、地域の豊年豊作を祈願しました。



一糸乱れぬ摺りをみせる福田上えんぶり組の太夫



賑やかなお囃子が祭りを引き立てます(高瀬町内会えんぶり組)



神楽に続く行列の先頭は下斗賀えんぶり組です



着飾った子どもたちも祝福芸で参加しました(片岸えんぶり組)

子育て通信



南部町子育て世代包括支援センター

ぴよすくのじかん



予防接種の受け忘れはありませんか？

予防接種は、お子さんを病気から守り、社会全体に病気がまん延することを防ぐものです。定期的に母子健康手帳を確認し、受け忘れのないようにしましょう。

※対象年齢を過ぎると有料となりますので、ご注意ください。

| 種類 | 対象年齢 | 回数 |
|-----------------|-------------------------|---------------------------------|
| ロタウイルス | 1価 出生6週～24週 | 2回 |
| | 5価 出生6週～32週 | 3回 |
| B型肝炎 | 1歳未満 | 3回 |
| Hib | 生後2か月～5歳未満 | 標準4回 ※接種開始時期により、回数 が変わります |
| 小児肺炎球菌 | ※接種開始時期により、回数 が変わります | |
| 四種混合 | 生後2か月～7歳6か月未満 | 4回 |
| BCG | 1歳未満 | 1回 |
| 麻しん・ 風しん(MR) | 1歳～2歳未満 | 1回 |
| 水痘 | 小学校入学前の1年間(年長児) | 1回 |
| 日本脳炎 | 1歳～3歳未満 | 2回 |
| | 生後6か月～7歳6か月未満 | 3回 |
| 二種混合 | 9歳～13歳未満(小学4年生) | 1回 |
| 子宮頸がん (HPV) | 11歳～13歳未満(小学6年生) | 1回 |
| 子宮頸がん (HPV) | 小学6年～高校1年相当年齢 の女子 | 2～3回 (種類による) |

年長児対象の麻しん・風しん(MR) 2回目接種の期限は3月31日までとなっていますので、受け忘れのないよう、特にご注意ください。

問合せ 健康子ども課(健康センター)

☎0178-60-7100

おいでよ!子育て支援センター

子育て支援センターは、こども園に通っていないお子さんなら、どなたでも参加できます。お気軽にご利用ください。

| 福地こども園 | | ☎0178-51-9756 |
|--------------------------|----------------|---------------|
| わくわくひろば(体験活動) | 3月15日 運動あそび | |
| 金曜日/9時30分～11時 | 3月22日 お別れ会 | |
| つどいのひろば(自由活動) | 3月13日 | |
| 水曜日/9時30分～11時 | | |
| 子育てサークル にこちゃんクラブ | 3月11・18・25日 | |
| 月曜日/10時～12時 | | |
| ※4月の第1週目と第2週目は、お休みとなります。 | | |
| なんぶこども園 | | ☎0179-23-0505 |
| こすもすクラブ(体験活動) | 3月13日 お別れ会 | |
| 水曜日/9時～12時 | | |
| サークルちびこす(自由活動) | 3月12日 | |
| 火・木曜日/9時～14時 | | |
| チェリーこども園 | | ☎0178-51-8585 |
| ぴっぴクラブ ※要予約 | 3月14日 アルバム製作 | |
| 木曜日/9時30分～11時 | 3月21日 お別れお楽しみ会 | |
| 認定こども園 あかね幼稚園 | | ☎0178-76-1801 |
| ハッピークラス ※要予約 | 4月30日 一緒にあそぼう | |
| 火曜日/10時～11時30分 | | |

乳幼児健康診査、乳幼児健康相談

問合せ 健康子ども課(健康センター) ☎0178-60-7100

| 種別 | 対象者 | 実施日 | 受付時間 | 場所 |
|-----------|------------|----------|---------------|--------|
| 2歳児歯科健康診査 | R3.7～R3.8生 | 3月14日(木) | 12時15分～12時45分 | 健康センター |
| 3歳児健康診査 | R2.7～R2.8生 | 3月21日(木) | 11時45分～12時20分 | |

乳幼児予防接種

実施している予防接種：B型肝炎・Hib・小児用肺炎球菌・四種混合・BCG・MR・水痘・日本脳炎・二種混合・ヒトパピローマウイルス・ロタウイルス

| 医療機関名 | 曜日・受付時間 | 予約 | その他 |
|-------------|--------------------------|--------------------------------|----------------|
| 南部町医療センター | 毎週 金曜日 13時～13時20分 | 全種類 | BCG 3月8日(金) |
| 南部病院 | 月・火・水曜日 15時～17時 | 全種類 | BCGは行っていません |
| | 土曜日 9時～11時 | | |
| 川守田外科胃腸科 | 月・火・水・金曜日 9時～11時 15時～17時 | 全種類 | BCG 3月13日(水) |
| | 木・土曜日 9時～11時 | | |
| かわむら内科クリニック | 月・火・木・金曜日 9時～11時30分 | ロタウイルス、 ヒトパピローマウイルス 二種混合 | |
| | 14時～17時30分 | | |
| はらだクリニック | 水・土曜日 9時～11時30分 | 全種類 | ロタウイルスは行っていません |
| | 月・水・金曜日 9時～12時 15時～17時 | | |
| スワンクリニック | 火・木・土曜日 9時～12時 | 全種類 | |
| | 月・火・水曜日 9時～11時 | | |
| | 金曜日 9時～11時 14時～17時 | | |

※実施している予防接種のなかで、予約が必要なものを記載しています。上記以外のものは、予約なしで受けられます。

「すこやか南部」通信

問合せ 健康こども課（健康センター）
☎0178-60-7100

生活習慣病予防のための食事

生活習慣病予防には、適度な運動やバランスの良い食事、禁煙、節度ある飲酒、十分な睡眠が大切です。食生活について見直し、生活習慣病を予防しましょう。

バランス

必要な栄養素を過不足なくとるためには、いろいろな食べ物をバランスよく食べることが必要です。



減塩

塩分のとり過ぎは、高血圧になりやすく、脳卒中や心筋梗塞のリスクを高めます。

漬物は食べる量や回数を減らす、麺類の汁物は残す、酸味や香辛料を使い塩分を減らすなど、できることから減塩に取り組みましょう。

野菜

生活習慣病予防のためには、1日350g以上の野菜を食べることが目標です。

野菜には食物繊維が多く含まれるため、コレステロールの吸収を抑え、食後高血糖を防いでくれる働きがありますので、野菜を先に食べる「ベジファースト」がオススメです。

また、野菜に多く含まれるカリウムは余分なナトリウム（食塩）を体外に排泄するのを手助けし、高血圧予防になります。



知っておきたい認知症

最初に症状に気づき、誰より一番不安になって苦しむのは本人です



「共生社会の実現を推進するための認知症基本法」が1月1日に施行されました。この法律では「国民は、認知症の正しい知識と理解を深めること」とされています。これからも患者数が増える認知症について、この機会に学んでみましょう。

認知症とは
年をとれば誰でも「もの忘れ」などをするようになりませんが、認知症は単なる老化ではありません。さまざまな原因で脳に変化が起こり、記憶や思考などの能力が少しずつ低下して、日常生活に支障が出る状態のことをいいます。

もの忘れとは違います

もの忘れの例として「約束の時間を忘れた」「朝ごはんは何を食べたのか忘れた」などが挙げられますが、「約束をしていなかった」「朝ごはんを食べたこと」は覚えており、「忘れてしまった」という自覚がある状態です。一方、認知症の場合は「約束をしたこと」や「食べたこと」自体を忘れてしまうため、本人に「忘れた」という自覚がありません。

もの忘れが「体験したことの一部」のみを忘れるのに対して、認知症は「体験したことそのもの」を忘れてしまうのです。

感情は保たれます

記憶障害や判断力障害など、日常生活に支障をきたすさまざまな症状から、認知症の人は何もわかっていないと思いがちですが、それは間違いです。症状が進行して、うまく自分の意思などを表現できなくなっても、きれいなものに感動するなど、豊かな感情は保たれています。

対応の心得

認知症の人への基本的なポイントは「驚かせない」「急がせない」「自尊心を傷つけない」の、3つの「ない」です。

認知症の人は、判断する認知機能が低下して動作が遅くなるため「なんでできないの」「やってあげる」など、相手の自尊心を傷つける言葉は控えるのが基本です。

認知症予防のコツ

脳の老化には個人差がありますが、「バランスの良い食

生活」「定期的な運動習慣」「人との交流を楽しむ」など、脳を健康に保ち、認知症予防に努めましょう。

悩んだら町へ相談を

認知症に関する相談は、地域包括支援センターへお気軽にご相談ください。

☎ 0178・76・2555

大友式認知症予測テスト 認知症予防財団ホームページより抜粋

「ほとんどない」は0点、「ときどきある」は1点、「頻繁にある」は2点で計算してみましょう。

- 同じ話を無意識に繰り返すことがある
- 知っている人の名前が思い出せないことがある
- 物をしまった場所が分からなくなることがある
- 漢字を書くときに思い出せないことが多くなった
- 今しようとしていることを忘れてしまうことがある
- 以前に比べ器具の取扱説明書を読むのが面倒になった
- 理由もなく気分が落ち込むときがある
- 以前に比べ身だしなみに興味がなくなった
- 以前に比べ外出する気がおこらなくなった
- 物が見つからず、誰かがどこかへやったと思うことがある

0～8点 問題ありません。

9～13点 要注意。数か月単位で再チェックをしたり、認知症予防策を生活に取り入れてみてはいかがでしょうか。

14点以上 要診断。家族にも再チェックしてもらい、結果が同じなら専門医や地域包括支援センターに相談してください。

令和6年度 住民健診の申し込みが始まりました

町では、町民の皆さんの健康を守るため、特定健診と各種がん検診を行っています。

健診は一年に一度、ご自身の健康状態を知るチャンスです。ぜひ来年度の住民健診にお申し込みください。

住民健診申込書を各世帯へ郵送しました

健康こども課から申込書類を郵送しましたので、ご記入のうえ、同封の返信用封筒にてご返送ください。

国保人間ドックを希望する方は、同封の用紙に記載し、申込書と一緒にご返送ください。希望があった方には、別途、健康こども課よりご案内する予定です。

受診する項目を決めましょう

特定健診 ご加入の医療保険ごとに行われる健診です

| 加入保険など | 対象年齢等 | 自己負担額 |
|-----------|--------------------------------------|-------|
| 南部町国民健康保険 | 30～69歳 | 1000円 |
| | 70～74歳（75歳の誕生日の前日まで） | 300円 |
| 後期高齢者医療制度 | ▶75歳以上（75歳の誕生日以後）の方 ▶65～74歳の加入者の方 | 無料 |
| 生活保護受給者 | 30歳以上 | 無料 |

※上記以外の方の特定健診は「事業主」または「保険証の発行元」にお問い合わせください。

※南部病院では、眼底検査は実施していませんので、ご注意ください。

各種がん検診

| 項目 | 検査内容 | 対象年齢等 | 自己負担額 |
|----------|---------------------------|-------------------------------------|-------|
| 肺がん・結核検診 | 胸部X線撮影 | 40歳以上（65歳以上は結核検診） | 無料 |
| 胃がん検診 | 胃部X線撮影（バリウム） | 40歳以上 | 500円 |
| 大腸がん検診 | 便の潜血反応検査 | 40歳以上 | 500円 |
| 肝炎ウイルス検査 | 血液検査 | 40・45・50・55・60歳の方 （検査を受けたことがない方） | 無料 |
| 子宮頸がん検診 | 視診、内診、細胞診 （超音波検査は費用別途） | 20歳以上の偶数年齢の女性 | 1000円 |
| 乳がん検診 | マンモグラフィ | 40歳以上の偶数年齢の女性 | 500円 |
| 骨密度検査 | 骨のX線撮影 | 40・45・50・55・60・65・70歳の女性 | 1000円 |

※特定健診と各種がん検診の対象年齢は、令和7年3月末時点での年齢です。

※70歳以上の方と生活保護受給者は、がん検診の自己負担額が無料になります。

受診方法を決めましょう

「集団健診」と「個別健診」がありますので、どちらで受診するかお選びください。

※特定健診と各種がん検診を同時に受診することもできます。

個別健診を実施している健診機関

- ▶南部町医療センター ☎0178-76-2001
- ▶南部病院 ☎0179-34-3131
- ▶八戸西健診プラザ ☎0178-21-1717
- ▶八戸市総合健診センター ☎0178-70-5563
- ▶五戸町健診センター ☎0178-62-5510

※子宮頸がん検診は、三八管内婦人科でも受診できます。

※集団健診については、別途、各世帯へ配布する案内に記載します。



問合せ 健康こども課（健康センター） ☎0178-60-7100

事故等にあった時は手続きを

交通事故や暴力行為などの第三者(自分以外の人)による行為で病気やケガをし、国民健康保険・後期高齢者医療被保険者証などを使って治療を受ける場合は、必ず役場窓口へ「第三者行為による傷病届」の提出をしてください。(保険会社による代理届出も可能です)届出により保険証を使用できます。自己負担(3割など)以外の医療費は、医療機関から保険者(南部町国保)に請求され、保険者が加害者に代わっていったん立て替えて支払い、後日、加害者へ請求します。

注意点 次の場合は、保険証を使用できません。

▶加害者からすでに治療費を受け取っている場合(示談済みなど)

▶工作中的交通事故やケガなどの労災保険が適用される場合

お願い 骨折などについてケガの原因確認のアンケートを実施していますので、ご協力ください。

問合せ 健康こども課(健康センター)

☎0178-76-3323

高齢者肺炎球菌予防接種の定期接種はお済みですか？

これまでに肺炎球菌ワクチンの接種を受けたことがない方を対象に、一人1回、定期接種の機会が設けられています。今年度の対象者には、昨年4月に予診票(紫色)を送付しています。接種を希望される方は、機会を逃さないようご注意ください。予診票を紛失された場合は、再発行もできますので、お問い合わせください。

対象者 令和6年3月31日現在、65歳・70歳・75歳・80歳・85歳・90歳・95歳・100歳で、これまでにワクチンの接種歴がない方

接種期限 3月31日(日)

自己負担 2000円(生活保護受給者の方は、医療機関窓口にて医療受給者証などを提示することで、無料で接種できます)

※65歳から100歳まで、5歳刻みの節目年齢の方が接種対象の経過措置は、令和5年度で終了となります。令和6年度からは、定期接種は65歳のみとなります。

問合せ 健康こども課(健康センター)

☎0178-60-7100

後期高齢者医療被保険者の皆さんへ

新たに後期高齢者医療制度に加入された方の保険料の納め方

保険料は年金からの天引き(特別徴収)が原則ですが、新たに後期高齢者医療制度に加入された方は、年金からの天引きが開始されるまで時間がかかるため、加入当初は納付書で納めていただくことになります。

口座振替を希望される場合は手続きが必要です。これまで国民健康保険税を口座振替で納め

ていた方も、改めて手続きが必要です。

保険料は納期限内に納めましょう

保険料の納付にお困りの方は役場窓口へご相談ください。災害により住宅等に著しく損害を受けたり、世帯主の収入が著しく減少した場合など、保険料の減免が認められることがあります。保険料を滞納すると、通常より有効期限の短い被保険者証が交付されることがあります。

問合せ 税務課 ☎0178-38-5962

スクール対応便 乗車練習

4月6日（土）・7日（日）の2日間、登校便と同じ時間・ルートでバスを運行します。新学期が始まる前に乗り方を練習しましょう。

※小学校新1・2年生は、乗車の際、保護者等の付き添いをお願いします。

※「ハチカ」をお持ちの方はご持参ください。
（ハチカの有無にかかわらず、児童生徒は無料となります）

※付き添いの保護者用に乗車証を発行します。
新1年生の保護者用は3月中旬～下旬に郵送、
新2年生の保護者用は3月中旬～下旬に、学校を通じて必要な方に配布します。

※学校のバス停で下車後はその場で解散となりますので、各自迎えをお願いします。

※詳細は、ホームページでご確認ください。

問合せ 教育委員会 学務課 ☎0178-38-5968

令和6年農地の賃借料、農作業標準賃金・機械作業標準料金

農地の賃借料

令和5年1月から12月までに締結（公告）された賃貸借における賃借料水準（10a当り）は、以下のとおりとなっています。この賃金表は、普通農地の標準額となりますので、作業賃金を決める際には、年齢、労働条件、その他の事情を考慮し、両者で協議のうえ決めてください。

| 地目 | 締結(公告)された地域名 | 平均額 | 最高額 | 最低額 | データ数 |
|----------|--------------|-------|-------|-------|------|
| 田の部(水稻) | 南部町全域 | 4900円 | 9100円 | 2100円 | 109 |
| 畑の部(普通畑) | 南部町全域 | 4500円 | 9200円 | 2400円 | 68 |

※データ数は、集計に用いた筆数です。

農作業標準賃金および機械作業標準料金

農作業標準賃金および機械作業標準料金は、農家の皆さんが農作業をお願いするときの目安となる農作業賃金と機械料金を定めているものです。

| 区分 | 標準額(円) | 割増料(円) | 摘要 |
|------------------|--------|--------|------|
| 人 力 の 部 | 田植 | 7200 | 1130 |
| | 脱穀 | 7200 | 1130 |
| | 除草 | 7200 | 1130 |
| | 稲刈り | 7200 | 1130 |
| | りんご剪定 | 1万800 | 1690 |
| | 摘果 | 7200 | 1130 |
| | 袋かけ | 7200 | 1130 |
| | 収穫 | 7200 | 1130 |
| | 一般畑作業 | 7200 | 1130 |

※標準額は、令和6年1月1日から12月31日まで適用する。適用は下表の機械の部も同様とする。
※標準額は、1日実労働8時間を基準とし、8時間を超える場合は25%の割増給を支給する。
※この賃金は男女共通とし、いずれも賄いなしとする。

| 区分 | 単位 | 標準料金(円) | 摘要 |
|------------------|----------|---------|--------|
| 機 械 の 部 | 水田耕起 | 10a当り | 5500 |
| | 水田代かき | 10a当り | 6000 |
| | 田植(機械植) | 10a当り | 6000 |
| | 稲刈コンバイン | 10a当り | 1万4000 |
| | 稲刈脱穀 | 10a当り | 6000 |
| | 乾燥機(生脱穀) | 60kg当り | 1500 |
| | 畑耕起 | 10a当り | 5500 |

※ほ場整備未了田畑で、特に地形の悪い場合は、当事者が協議のうえ決定する。
※田植(機械植)は、委託者が苗持ちとする。
※コンバインはひもを除く。
※金額は消費税を含む。



問合せ 農業委員会 ☎0178-38-5972

町営住宅・特定公共賃貸住宅 入居者募集

入居募集住宅：町営住宅

| 住宅名 | 竣工年度 | 構造 | 間取り | 家賃 |
|-------------|-------|-------|------------|------------------|
| 向山団地 1号 | H8年度 | 木造平屋建 | 3DK | 1万6300～2万4300円/月 |
| 向山団地 2号 | H8年度 | 木造平屋建 | 3DK | |
| 森越団地 4号 | H14年度 | 木造2階建 | 3DK | 1万9000～2万8300円/月 |
| 森越団地 9号 | H14年度 | 木造2階建 | 3DK | |
| ひろば台団地 C-1号 | H23年度 | 木造平屋建 | 2LDK(障害者用) | 2万5800～3万8400円/月 |
| 滝田団地 23号 | H4年度 | 木造平屋建 | 2DK | 1万2500～1万8600円/月 |

入居募集住宅：特定公共賃貸住宅（特公賃）

| 住宅名 | 竣工年度 | 構造 | 間取り | 家賃 |
|----------|-------|-------|-----|------------------|
| 向山団地 50号 | H10年度 | 木造平屋建 | 3DK | 3万2300～5万4000円/月 |

入居資格

同居または同居しようとする親族がいる
 /入居者と同居者の合計所得が月額15万8000円以下 ※特公賃は月額15万8000円以上48万7000円未満 /住宅に困窮している ※特公賃は除く /税金を滞納していない /入居者全員が暴力団員ではない

入居申込み

入居申込書を記入し必要書類を添えて、**3月15日(金)～4月12日(金) 13時まで**に建設課・福地支所・南部支所のいずれかに提出してください。なお、入居希望者が複数の場合は、住宅に困窮する度合いの高い方から決定します。

現地見学会（現地集合・現地解散）

| 開催日 | 時間 | 住宅名 | |
|---------|---------------|----------------|------------|
| 4月7日(日) | 9時30分～9時40分 | ひろば台団地(1戸) | ※集合場所：C-1号 |
| | 10時00分～10時15分 | 向山団地(2戸・特公賃1戸) | ※集合場所：1号 |
| | 10時30分～10時45分 | 森越団地(2戸) | ※集合場所：9号 |
| | 11時00分～11時10分 | 滝田団地(1戸) | ※集合場所：23号 |

※現地見学をご希望される方は、事前に建設課までご連絡ください。

※見学会にお越しの際は、交通ルールを遵守し、近隣住民への迷惑とならないようご協力をお願いします。

問合せ・申込み 建設課 ☎0178-38-5966

新しい清掃工場の建設候補地の一般公募説明会

現在、八戸地域広域市町村圏事務組合では、令和19年の新しい清掃工場の稼働に向けて、建設候補地の選定作業を実施しています。建設候補地の選定は、現在、八戸地域広域市町村圏事務組合でごみの共同処理を行っている八戸市、階上町、南部町福地地区の地域を対象とし、法令や自然条件などさまざまな条件を考慮し、3段階で候補地の選定を進めることとしています。

また、建設候補地としてふさわしい場所の情

報を、広く住民の皆さんからも募集したいと考えていることから、1次選定結果の報告と建設候補地の公募の説明会を以下のとおり実施します。

日時 3月21日(木) ①14時～ ②18時～

場所 ゆとりあ ※事前にお電話等で要申込

問合せ

八戸地域広域市町村圏事務組合

一般廃棄物処理施設整備準備室

☎0178-38-1825



歴史発見

其の世

「なんぶがく」

よみがえる

南部氏入部以前の本三戸

南部氏はなぜ、北東北の数ある場所から本拠地として本三戸（小向地区）を選び、聖寿寺館を築いたのか？

この問題は長らく、研究者間に大きな謎として立ちはだかつていました。なぜなら、南部氏は鎌倉時代末から南北朝時代にかけて、甲斐国（山梨県）から北東北に入部したと考えられています。本三戸の1帯には、南部氏が入る以前の繁栄を示す痕跡が確認できていなかったからです。その謎を解くパズルのピースの一つが、仏教美術史が専門の弘前大学須藤弘敏名誉教授の調査により近年、発見されました。

それは昨年、町有形文化財に指定された東日本最古級となる隅ノ観音堂（古町）の5



隅ノ観音堂（古町）

体の観音立像です。

この像は、全体のプロポーシヨンや大きめで横に張った頭部、腰布の表現などから、十二世紀末から十三世紀に地元で製作されたと推定されており、南部氏が入部するはるか以前から、この地方が六観音信仰の息づく信仰拠点であったことが伺われます。

この発見により、さらに平安時代末期から鎌倉時代の観音像を取り巻く次の状況も想定されるようになりました。

- ① 観音堂に出資する地元有力者
- ② 有力者の依頼によって、観音像を彫った仏師
- ③ 宗教儀礼をつかさどる僧侶
- ④ 観音堂を信仰する民衆。町場の存在。

観音像は単独で存在するわけではなく、このような信仰・運営する人々の存在が背

後にあったと想定されます。

隅ノ観音堂は、今では古町にある小さなお堂に過ぎませんが、お堂に残された棟札や中世の順札札から、江戸時代までは円福寺という複数の伽藍を持つ寺院であったと想定されます。

この観音像の発見により、本三戸が、平安時代末頃から鎌倉時代には、既に繁栄した場所であったことが推定できるようにになりました。

これに関連し、今年度の聖寿寺館跡の発掘調査では、これまでほとんど見られなかった鎌倉時代後半～南北朝時代前半にかけての白磁碗や青磁碗が出土しました。これまでの発掘調査では、この時期の陶磁器は合計10点の確認のみですが、聖寿寺館が築城される以前から、のちに城館となる台地を、誰かが何かしらの用途で利用していたことが伺えます。

また、現在の門前町内会館のある平場には、かつて南部氏に庇護された永福寺が存在したと伝わっており、その北側斜面の上にある塚は「経

塚」といわれ、平安時代末頃の奥州藤原氏段階の遺構である可能性が指摘されています。

恐らく、本三戸は国内有数の幹線道路であった奥州街道とその脇街道である八戸・鹿角街道が交差する交通の要衝であったため、早くから人が集まり、現在の「古町」や「門前」に町場が形成され、寺院が建立されたものと考えられます。さらに「門前」は、ちょうど馬淵川が蛇行する場所に位置しており、中世の物流を担う川湊も想定されています。

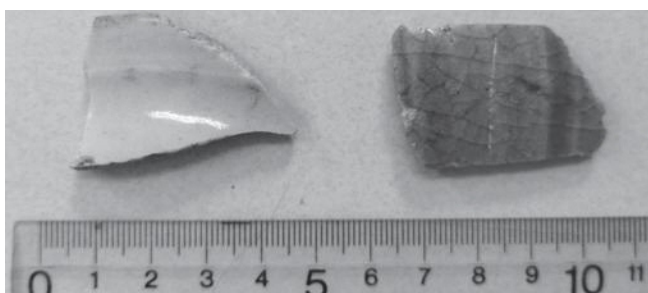
これら複数の状況証拠により、聖寿寺館1帯の本三戸は、室町時代から戦国時代にかけて南部氏が居館を置いたことで栄えはじめたわけではなく、南部氏入部以前から既に繁栄した場所であったことが伺われます。

南北朝時代、南朝方の雄として北東北を忙しく動き回っていた南部氏の惣領は、この交通の要衝と町場、信仰拠点に目を付け、居城を築いたものと考えられます。

文責 史跡対策室 布施和洋



隅ノ観音堂の六観音像を解説する須藤名誉教授



聖寿寺館跡で出土した、鎌倉時代後半から南北朝時代前半の陶磁器片

「趣味の教室」発表会を開催します

「趣味の教室」は、町民が関心のある教室を各サークルごとに開講し、自己の知識・能力の向上を図り、町民相互の交流を深めることを目的としている事業です。

令和5年度の「趣味の教室」の“楽習”の成果発表会を開催しますので、皆さんどうぞご来場ください。

期日 3月17日（日）

時間 ▶作品展示 10時～
▶ステージ発表 12時～15時30分（予定）

会場 楽楽ホール

発表教室 エアロビクス／南部カラオケ／名川カラオケクラブ／混声コーラス／女声コーラス／まべち会詩吟／短歌／南部詩吟／舞踊／フレッシュレクダンス／フラダンス／合気道／ヘルスアップ／紙芝居／ブックトーク／パソコン

問合せ 教育委員会 社会教育課

☎0178-38-5969

今月の手話（卒業おめでとう、入学おめでとう）

卒業



卒業証書を受け取るように軽く握った両手を上にあげる

おめでとう

両手の指先をつまんだ状態をつくり指を開きながら上にあげる



入学



両手の人差指で漢字の「入」をつくり前に倒す

名川中学校図書室1階（町民図書室）

町民の皆さまはどなたでもご利用できます
図書室からのお知らせ

休室日 3月11日(月)、18日(月)、25日(月)、4月1日(月)

問合せ ☎0178-76-3121

《今月の新刊》

- | | |
|--------------------------|--------|
| ◆遠距離介護の幸せなカタチ | 柴田 理恵 |
| ◆ひと言でまとめる技術 | 勝浦 雅彦 |
| ◆アンと幸福 | 坂木 司 |
| ◆わたしに会いたい | 西 加奈子 |
| ◆夜明けのはざま | 町田 そのこ |
| ◆ぎんなみ商店街の事件簿 BROTHER編 | 井上 真偽 |
| ◆諸葛亮 上・下 | 宮城谷 昌光 |
| ◆Q | 呉 勝浩 |
| ◆ノラネコぐんだんぺこぺこキャンプ | 工藤 ノリコ |
| ◆かいけつゾロリノシシいきなり王さまになる!74 | 原 ゆたか |

《おはなし会》

なんぶ読み聞かせの会の皆さんによる読み聞かせです。未就学のお子さんは保護者同伴でお越しください。

日時 3月24日（日） 10時30分～11時

場所 名川中学校図書室1階（町民図書室）

《おすすめセレクション》

やみつき掃除術

お掃除職人きよきよ 著



汚れの性質が分かると、4種類の洗剤で家じゅうの汚れが簡単に落とせるそうです。

こんなに簡単にきれいになるなら、「ぜひやってみよう」と思わせる1冊です。

図書室の蔵書を検索できる図書検索システムです。ご活用ください。

URL <http://www.lib-eye.net/nanbu/>



第17回達者村花壇コンクール審査結果発表

達者村花壇コンクールは、町を訪れる観光客等を花で彩られた美しい環境で迎えるため、平成19年度から毎年開催しています。今年度のコンクールには、花壇部門8団体、プランター部門4団体・2個人が参加しました。

プランター部門



最優秀賞 河門前啓子 (下名久井)



優秀賞
あかね幼稚園



優秀賞
新坂和博(上名久井)

※プランター部門は同点につきどちらも優秀賞

花壇部門



最優秀賞 下斗賀町内会



優秀賞
門前老人クラブ



優良賞
二又町内会

会計年度任用職員募集 (発掘整理等作業員)

職種・募集人員 発掘整理等作業員・13人
 任用期間 5月1日(水)～8月31日(土)
 勤務場所 旧南部幼稚園(相内字上ノ平45)他
 内容 出土遺物実測、トレース作業、図版作成
 作業、開発対応試掘調査にかかる土砂運搬等
 勤務日 週4～5日、月18日以内の勤務、土・日・
 祝日は休業日
 勤務時間 8時15分～17時 1日7時間45分
 給料等 日額 7380円
 手当等 通勤手当・期末手当・勤勉手当
 休暇 年次休暇と特別休暇
 加入保険 共済組合(健康保険)・厚生年金・
 雇用保険・労災保険

申込方法・面接試験

受付期限 3月21日(木)
 応募用紙 社会教育課・福地公民館・南部公民館に設置しているほか、町ホームページからもダウンロードできます。

申込方法 採用試験申込書・履歴書を社会教育課に提出してください。

面接試験

実施日 3月28日(木)

会場 南部町役場3階 大会議室

※面接時間は応募者に後日通知します。

問合せ 教育委員会 社会教育課

☎0178-38-5969



総合優勝制スポーツ大会 ドッチビー競技大会

町民体育館で1月28日、第14回南部町総合優勝制スポーツ大会ドッチビー競技大会が開催されました。ドッチビーは、ソフトディスクを使用して行うドッチボール形式のゲームです。男女混合の7チーム（計81名）によるリーグ戦が行われ、あかねチームが初優勝を飾り、沖通チームが準優勝、大向チームが第3位に輝きました。



見事優勝したあかねチーム

福地短歌会

淵となり早瀬となりて枯るるなく村を蛇行し馬淵川ゆく
 声に出し国歌を共に口ずさむ日本チームを元気づけむと
 ともしびの如くにほつと芽の伸びし赤松林に夕日差しをり
 懐に仕舞ったはずの札たばが画面にぎはし政界震ふ
 穏やかな陽ざしとなりて今朝もまた常と変らぬ仕事はじめぬ
 虎落笛ビュービューと鳴る冬の夜は風を睨みて鬼瓦泣く

川守田慶三
 奥寺 睦子
 工藤 裕正
 佐藤 誠一
 根市 政志
 水梨 正夫

なんぶ短歌会

寒さもう峠越えたり今朝もまた透き通るがの青空つづく
 窓を打つ大寒の雨ぼつぼつと夜の静けさ集めて落とす
 話すこと笑ふことまだまだありたるに歌の友逝く春を待たずに
 施設にて声なく笑ふ母の顔残像にして記憶がのこす

馬場 敬子
 馬場 昭子
 佐々木 芽美
 八木田 順峰

若草会

真夜目覚めお手洗い出て時計見るまだ二時半で起床は五時半
 休みなく時を刻みし古時計年末年始休業中なり
 一日に二回めぐりて進む針我は慌てて長針のごと
 ギリギリと載み合に載りネジを巻くぼおんぼおんと働くように
 ひとり言つぶやく相手デジタル君命見つめるウォッチ君は
 目覚しに死なされた日々遠く昔話を義母と昼餉に
 芽吹き待ち雌伏の時間枝おろし実りに続く吹雪の果樹園

中野 静子
 一ノ渡 繁
 藤野 幸枝
 向山 敦子
 上山 散歩
 工藤 孔子
 鶴飼 千年

南部文芸

三ヶ日過ぎたる日々の干し菜汁出しは煮干しの凍豆腐入り
 在りし日の母と掛けたるソファには春の日ざしがほんのり温し
 母の手をくぐりて来たるセーターの網目にこもる温もりまどふ
 毎朝の鏡に映る顔を見て気づかぬ振りす確かなる老い
 雑木々の林は風に叩かれて止めば静かに泣くがのごとし

相馬 幸子
 山下 幸枝
 奥 ムツ子
 木村 ひな子
 安ヶ平 千代

ポートピアなんぶ



役立っています！ポートピアなんぶ交付金 ごみステーションを設置したことにより、集積所の明確化や衛生面の改善が図られ、地域住民の環境保全に対する意識の高まりが期待されます。（下名久井町内会）

3 March

| 7 | 8 | 9 | 10 | 11 | 12 | 13 | 14 | 15 | 16 | 17 | 18 | 19 | 20 | 21 | 22 | 23 | 24 | 25 | 26 | 27 | 28 | 29 | 30 | 31 |
|-------------------|-----|-------------------|--------------|---------|--------|-------------------|--------------|--------|-------------|--------|--------|------------------|--------|-------------|--------|--------|-----|--------|-----|-----|-----|-----|-----|-----|
| THU | FRI | SAT | SUN | MON | TUE | WED | THU | FRI | SAT | SUN | MON | TUE | WED | THU | FRI | SAT | SUN | MON | TUE | WED | THU | FRI | SAT | SUN |
| 唐津 一般戦 | | | 三国 一般戦 | | | | | 唐津 一般戦 | | | 芦屋 一般戦 | | 芦屋 一般戦 | | 三国 一般戦 | | | 芦屋 一般戦 | | | | | | |
| 三国 一般戦 | | | 芦屋 一般戦 | | | | | 三国 一般戦 | | | 芦屋 一般戦 | | | | | | | | | | | | | |
| 尼崎 G I 尼崎 センブルカップ | | 常滑 | | 平和島 一般戦 | | 戸田 SG ボートレースクラシック | | | 浜名湖 一般戦(薄暮) | | | 唐津 G I ダイヤモンドカップ | | | | | | | | | | | | |
| 常滑 ヴィーナスシリーズ | | 宮島 G II モーターボート大賞 | | | 児島 一般戦 | | 常滑 G III 企業杯 | | | 尼崎 一般戦 | | 平和島 ルーキ | | 津 ヴィーナスシリーズ | | 戸田 一般戦 | | | | | | | | |
| 桐生 一般戦 | | 大村 一般戦 | 下関 ヴィーナスシリーズ | | | 丸亀 G III オールレディース | | | 住之江 G I 太閤賞 | | | 蒲郡 一般戦 | | | | | | | | | | | | |
| 丸亀 G III 企業杯 | | 蒲郡 一般戦 | | | 丸亀 一般戦 | 桐生 一般戦 | | 若松 一般戦 | | 大村 一般戦 | | | | | | | | | | | | | | |

— モーニングレース — デーレース — ナイターレース

お知らせ information

開催案内 もの忘れ・認知症相談

「もの忘れが気になる」「受診のタイミングは？」などの不安をお持ちの方は、一度相談してみませんか？

ご本人だけでなく、ご家族からの相談もお受けします。

日時

3月18日(月) 9時～16時

場所 健康センター

※前日までに要電話予約

※会場内にて認知症に関する

図書やDVDの貸し出し、

パンフレット等の展示も

行っています。また、タブ

レットによる認知症簡易テ

ストも行うことができま

す。相談以外にもご利用く

ださい。

行政相談・人権相談

日時 4月4日(木) 13時～15時
場所 福地支所、いちょうホール、南部公民館

問合せ

▶行政相談は総務課

☎0178-76-2111

▶人権相談は住民生活課

☎0178-38-5963

休日窓口開設日

期日 3月16日(土)

4月6日(土)・20日(土)

時間 8時15分～12時 ※予約不要
場所 住民生活課

業務内容 戸籍証明書・住民票・
印鑑証明書の交付、印鑑登録、
マイナンバーカード事務

コンビニ交付

マイナンバーカードを使用して
コンビニ等で住民票・印鑑証明書・
戸籍証明書・附票が取得できます。

利用時間 6時30分～23時

問合せ 住民生活課

☎0178-38-5963

南部町の人口と世帯数

(令和6年2月28日現在)

| | 対先月比 |
|-------------|-------|
| 人口 16,485人 | (-40) |
| 男 7,807人 | (-22) |
| 女 8,678人 | (-18) |
| 世帯数 7,441世帯 | (-10) |

開催案内 オレンジカフェ (認知症カフェ)

☎0178・76・2555

問合せ・申込み

地域包括支援センター
(健康センター)

実施案内 八幡のゆ オレンジカフェ

日時 3月23日(土)

14時15分～15時30分

参加料 100円

(飲み物・お菓子付き)

問合せ・場所 八幡のゆ

小向字八幡19-1

☎0179・23・3680

実施案内 チェリウス入浴回数券 料金割引サービス

チェリウスでは、入浴回数

券の料金割引を実施します。

販売料金(1冊11枚綴り)

通常4800円→4300円

※1人あたりの購入冊数の制

限はありません。

※回数券に利用期限はありま

せん。

販売期限 3月31日(日)

実施案内 新幹線走行試験にご協力 のお願い

JR東日本では、新幹線試
験電車を使用しての走行試験
を実施します。ご理解とご協
力をお願いします。

仙台～新青森間(複数回)

4月13日(土)～22日(月)

23時～5時頃

仙台～八戸間(複数回)

8月18日(日)～19日(月)

23時～5時頃

※都合により日程を変更する

ことがあります。

問合せ 東日本旅客鉄道株式

会社 盛岡支社

経営戦略ユニット

☎019・625・4079

広告



第59回

ボートレースクラシック 3/15 FRI → 20 WED

100円から遊べる、ボートレース専用場外発売場! 昼も夜も開催中! 入場無料

ボートピアなんぶ

南部町沖田面荒田13番地1

☎0179-20-6211

■開館は午前10時。*舟券の購入は20歳になってから。ボートレースは適度に行きましょう。

DYNAMITE BOAT RACE



ボートピアなんぶ最新情報はこちらから



制度案内
申告と納税は期限内に

令和5年分の所得税と復興特別所得税、贈与税の申告・納付は3月15日(金)まで、消費税と地方消費税の申告・納付は4月1日(月)までです。期限内に申告・納付をお済ませください。

なお、振替納税の振替日は、所得税と復興特別所得税が4月23日(火)、消費税と地方消費税が4月30日(火)です。

令和5年分の個人事業者の方の消費税と地方消費税の申告と納税の期限は、4月1日(月)です。

申告が必要となるのは、主に次の事業者の方です。

▼令和3年分の課税売上高が1千万円を超える事業者の方
▼インボイス発行事業者の登録を受けている事業者の方

なお、振替納税の振替日は、4月30日(火)です。

国税庁ホームページの「確定申告書作成コーナー」を利用し、スマホとマイナンバーカードを使用すること

で、ご自宅から申告書の作成・送信ができますので、ぜひご利用ください。

納税する際には、振替納税やダイレクト納付など、金融機関や税務署等の窓口に行く必要がない「キャッシュレス納付」が大変便利です。ぜひご利用ください。

詳しくは、国税庁ホームページをご覧ください。

※振替納税の振替日前日までに、口座の預貯金残高の確認をお願いします。

制度案内
忘れないで、愛車も住所変更



自動車税種別割の納税通知書は、原則として運輸支局に

登録されている住所(車検証に記載されている住所)にお送りしています。道路運送車両法では、自動車の所有者の氏名や住所等に変更があった

ときは、運輸支局で変更登録の申請をしなければならぬと定められています。

3月末までに運輸支局で手続きができない場合は、電話またはFAXで三八地域県民局県税部にご連絡ください。また、青森県電子申請・届出システムでも受付しています。(https://apply.e-tumo.jp/pref-aomori-u/)

※この届出は自動車税種別割の納税通知書の送付先変更を行うものです。なお、車検証の住所を変更する場合は運輸支局で住所の変更登録が必要です。

問合せ 三八地域県民局 県税部 納税管理課
☎0178・27・5111

制度案内
青森県最低賃金改定

青森県最低賃金が改定されました。

時間額 898円

(令和5年10月7日から)

青森県最低賃金は、青森県内で働く全ての労働者に適用されます。製造業と小売業の一部に

は、特定(産業別)最低賃金が定められています。

業務改善助成金については「業務改善助成金コールセンター」(☎0120・366・440)にお問い合わせください。

最低賃金引上げに向けた支援策、その他相談については「青森働き方改革推進支援センター」(☎0800・800・1830)にお問い合わせください。

詳細は、青森労働局ホームページからもご覧になれます。(https://site.mhlw.go.jp/aomori-roundoukyoku/home.html)

問合せ 青森労働局 労働基準部賃金室
☎0177・734・4114

給湯ボイラーの修理・交換 ご相談下さい。

オンリーワンを目指し 真心込めて施工致します。

1777早期予約受付中

有限会社 小山田住設

GYAMADA

おいらせ町下明堂15-6 ☎0120-52-3062

「聞こえにくさ」を感じたら、まずはご相談を!

認定補聴器専門店
メガネショップナカムラ
三戸町八日町33 0179 (23) 5433

3月19日(火)
南部町健康センター 9:00~12:00
認定補聴器技能者がサポートします

報恩会館南部 八田グループ(株)報恩互助会

旧名川分庁舎跡地

互助会加入者様は報恩会館が「会員特別価格」でご利用になれます。☎0178-44-2427

八田グループイメージキャラクター 大村 真さん



南部町産にこだわる 土産処「あんべえる」から 今月のおすすめ商品



農家さんのたれ 450円 270ml

名久井農業高校で収穫された果実や野菜をふんだんに使い、同校がオリジナルのレシピで仕上げています。お肉だけでなく野菜もおいしく召し上がれる、コク深い味わいの焼肉のたれです。

土産処「あんべえる」は、南部町内で生産・加工された特産品60種類以上を一堂に販売している県内唯一の販売店です。ぜひ友人、知人、お取引先様に贈答品、お土産としてご紹介してみたいはいかがでしょうか。

大歓迎&大募集

南部町産の魅力ある特産品をバーデパークで販売してみませんか？詳細はお問い合わせください。

乳酸菌たっぷりの健康キムチで腸活 「キムチづくり講座」受講者募集



こだわりぬいた本格的なレシピを学び、美味しく健康に

講師 高森正義氏 募集人数 各10人程度

受講料 800円/回 講座開催日の3日前までにお申し込みください。

講座でお作りしたものはお持ち帰りいただけます。

期日 ▶3月16日(土)「カクテキ」大根の歯触りと甘みを楽しむ

▶3月30日(土)「白菜キムチ」時短で作れるキムチ

▶4月13日(土)「水キムチ」漬け汁ごと楽しむ

時間 各講座 10時～12時30分

★3月生まれの方プール割引
大人 600円 小人 400円

★朝風呂営業 360円
6時～8時 受付7時30分まで

★無料利用券・お食事利用
5名様から 無料送迎

★今月の休館日
21日(木)

連携中枢都市圏の取り組みを紹介します！⑥

グリーン・ツーリズム推進事業

八戸圏域では、グリーン・ツーリズム（農業観光）を通じた関係人口の増加や地域経済の活性化を目指し、「三八地方農業観光振興協議会」を設置。農業体験を行う修学旅行生などの受け入れのほか、受け入れ農家への補助金の交付や研修会等も連携して実施しています。

受入状況 令和5年度（11月末時点）は、圏域内の約90軒の農家で、首都圏や関西圏の高校生、そのほか圏域内の中学生を含む約400人

の受け入れを行いました。

※受け入れして下さる家庭を募集しています。詳細は、農業経営振興センターまでお問い合わせください。

問合せ

▶八戸市政策推進課
(連携中枢都市圏全般)

☎0178-43-9248)

▶八戸市農業経営振興センター（事業）

☎0178-27-9163)



南部町医療センターからの お知らせ ☎0178-76-2001

眼科 受付 13時15分まで
※初診者は13時まで
診療 13時～

毎月 第2水曜日・第4水曜日

泌尿器科 要予約
診療 13時～

3月11日(月)・19日(火)・25日(月)、4月2日(火)

耳鼻咽喉科 受付 15時まで
診療 14時～15時30分

毎週 月曜日・金曜日

循環器内科

武田医師 毎週 月曜日・水曜日

受付 11時30分まで

診療 9時15分から

八戸赤十字病院医師 3月6日(水)・27日(水)

受付 15時まで

診療 14時～16時30分

整形外科 受付 11時15分まで
診療 9時～12時

毎週 金曜日

編集後記

4年ぶりの通常開催となった南部地方えんぶり。参加者の練習風景やえんぶりに懸ける想いなども取材しましたが、紙面の都合で記事化が叶わず。ご協力いただいた皆さんに大変申し訳なく思っています。この場を借りて、お詫び申し上げます。

広報の担当となり、えんぶりをはじめ地域の取材を重ねるなかで、伝統を受け継ぎ伝承していくため、努力している方々の覚悟、情熱に触れてきました。読者の皆さんと共有するためには、紙面でどう表現すれば良いのか。より良い広報紙となるよう、知恵を絞り、日々精進を重ねていきます。【美】

町営市場の販売状況 (1月16日～2月15日)

| 品名 | 販売数量 (kg) | 売上額 (千円) | キロ単価 (円) | 前年単価 (円) |
|----------------|-----------|----------|----------|----------|
| サンふじ (りんご) | 1,107,738 | 259,338 | 234 | 142 |
| 王林 (りんご) | 41,150 | 7,190 | 175 | 136 |
| 金星 (りんご) | 3,410 | 473 | 139 | 92 |
| はるか (りんご) | 3,602 | 782 | 217 | 108 |
| ジョナゴールド(りんご) | 2,050 | 294 | 144 | 152 |
| サンジョナゴールド(りんご) | 1,744 | 266 | 153 | 119 |
| シナノゴールド(りんご) | 14,588 | 2,304 | 158 | 104 |
| 紅玉 (りんご) | 2,232 | 396 | 177 | 125 |
| 長芋 | 39,560 | 9,516 | 241 | 264 |
| にんにく | 20,205 | 24,692 | 1,222 | 673 |
| 赤かぶ | 9,080 | 1,137 | 125 | 66 |
| ねぎ | 13,022 | 2,891 | 222 | 183 |
| 土ねぎ | 4,912 | 688 | 140 | 160 |
| ゴボウ | 11,741 | 2,483 | 211 | 196 |
| ほうれん草 | 3,050 | 1,420 | 466 | 568 |
| 干柿 | 4,833 | 1,876 | 388 | 663 |
| 干菊 | 61 | 1,057 | 17,276 | 20,769 |

3・4月の休場日

3月10日(日)・13日(水)・17日(日)・20日(水)・24日(日)・27日(水)・31日(日)

4月 3日(水)・7日(日)・10日(水)・14日(日)・17日(水)・21日(日)・24日(水)・28日(日)・29日(月)

町営市場をご利用の皆さんへ

市場販売代金を現金(窓口)扱いで登録されている方は、口座振込への変更手続きをお願いします。

問合せ 町営市場 ☎0179-22-0011

「野焼き」は原則、禁止行為です

林野火災を起こさないように注意

林野火災は、1年の中でも冬から春にかけて多く発生しています。この期間は、乾燥や強風等の気象条件により、火災が発生すると甚大な被害をもたらす危険性があります。

また、林野火災の出火原因は、屋外での焼却行為(たき火、火入れ)が多数を占めており、不注意によって起きています。

「野焼き」は、ごく一部の例外を除き、廃棄物の処理および清掃に関する法律第16条の2で禁止されています。例外であっても、近隣住民に迷惑をかけるような野焼きは行わないでください。

問合せ ▶三戸消防署名川分署 ☎0178-76-2416
▶三戸消防署福地分遣所 ☎0178-84-2103

むし歯ゼロの元気ななんぶっこ

(1月18日 3歳児健康診査)



いわま たかあきちゃん
(埴渡)



すぎさわ りんちゃん
(平)



いしばし りくちゃん
(土名久井)



やわた きこちゃん
(埴渡)



ふくだ りょうたちちゃん
(高瀬)



さとう あいらちゃん
(福田)

※今月号に掲載しきれなかったお子さんは、来月以降の広報で掲載する予定です。

名農高独自の6次産業化 産業間の有機的・総合的な結合を学ぶ



生物生産科は、南部町の基幹産業である野菜や果樹の生産から、それらの加工、農産物や加工品の販売までを専門的に勉強できる学科です。1次産業(生産)×2次産業(製造)×3次産業(販売)の掛け算から6次産業化と言われますが、これらを総合的に勉強し、真っ向勝負で6次産業に取り組んでいるところが本学科の特徴です。

特に、春の野菜苗販売や秋の農産物即売会、各種イベント等での販売活動に向けて、地域の方に良質な生産物と丁寧な接客ができるように日々努力しています。また、地域の方と協力しながら、「南部太ねぎ」や「なのう菜園」の運

営など、地域の発展に貢献したいと日々研究活動を重ねています。



毎年恒例となっている野菜苗販売

