

レベル1 工事区分	レベル2 工種	レベル3 種別	レベル4 細別	レベル5 規格	レベル6 積算要素	単位	当初数量		変更数量		摘要
							計算数量	計上数量	計算数量	計上数量	
道路改良						式					
	道路土工					式					
		路体盛土工				式					
			路体盛土	再生砕石(RC-40)		m3					
					施工幅員4.0m以上	m3	257.0	260			
			路体盛土	流用土		m3					
					施工幅員4.0m以上	m3	58.3	60			
		路床盛土工				式					
			路床盛土	再生砕石(RC-40)		m3					
					施工幅員4.0m以上	m3	757.6	760			
		歩道盛土工				式					
			歩道	流用土		m3					
					施工幅員2.5m未満	m3	129.1	130			
		路肩盛土工				式					
			路肩	流用土		m3					
					タンパ締固め	m3	274.9	270			
		不足土				式					
			不足土運搬	土砂		m3					
					D=4.0km以下	m3	513.7	510			
	法面工					式					
		法面整形工				式					
			法面整形	土砂		m2					
					盛土部	m2	235.9	235			
		法面保護工				式					
			人工張芝	張芝		m2					
					人工張芝	m2	235.9	235			
	排水構造物工					式					
		側溝工				式					
			自由勾配側溝			m					
				自由勾配側溝	縦断用 B300-H300	m	45.7	45.7			
				自由勾配側溝	縦断用 B300-H400	m	20.2	20.2			
				自由勾配側溝	縦断用 B300-H500	m	32.2	32.2			
				自由勾配側溝	縦断用 B300-H600	m	38.0	38.0			
				自由勾配側溝	縦断用 B300-H700	m	19.5	19.5			
				自由勾配側溝	縦断用 B300-H800	m	23.0	23.0			
				自由勾配側溝 横断用	横断用 B300-H400	m	19.6	19.6			
			側溝蓋			枚					
				自由勾配側溝300用 Co蓋	蓋版	枚	144.0	144			
				自由勾配側溝300用 Gr蓋	車道用 L=1000	枚	10.0	10			
				自由勾配側溝300用 Gr蓋	歩道用 L=1000	枚	7.0	7			
				自由勾配側溝300用 Gr蓋 横断用	横断用 L=1000	枚	9.0	9			
		集水樹工				式					
			集水樹			箇所					
				600×600×700		箇所	2.0	2			
			蓋			枚					
				グレーチング蓋 600x600用 T14	蓋版	枚	2.0	2			

レベル1 工事区分	レベル2 工種	レベル3 種別	レベル4 細別	レベル5 規格	レベル6 積算要素	単位	当初数量		変更数量		摘要
							計算数量	計上数量	計算数量	計上数量	
		暗渠工				式					
			暗渠排水			m					
				VU200		m	41.0	41			
	舗装工					式					
		アスファルト舗装工(車道部)				式					
			凍上抑制層	再生砕石(RC-40) t=39cm		m3					
					路床盛土 施工幅員4.0m以上	m3	265.0	265			
			下層路盤(車道・路肩部)	再生砕石(RC-40) t=12cm		m2					
					下層路盤(車道・路肩部)	m2	748.8	748			
			上層路盤(車道・路肩部)	粒調砕石(M-40) t=12cm		m2					
					上層路盤(車道・路肩部)	m2	1002.4	1000			
			表層(車道・路肩部)	ガラス入②再生密粒度As13 t=4cm		m2					
					表層(車道・路肩部)	m2	1023.9	1020			
			表層(車道・路肩部)	ガラス入⑤再生密粒度As13F t=3cm		m2					
					表層(車道・路肩部)	m2	1023.9	1020			
		アスファルト舗装工(擦付け部)				式					
			路床盛土	再生砕石(RC-40)		m3					
					路床盛土 施工幅員4.0m以上	m3	320.0	320			
			表層(車道・路肩部)	ガラス入②再生密粒度As13 t=3cm		m2					
					表層(車道・路肩部)	m2	380.0	380			
		アスファルト舗装工(歩道部)				式					
			凍上抑制層	再生砕石(RC-40) t=15cm		m2					
					下層路盤(歩道部)	m2	128.9	128			
			路盤	切込砕石(C-20) t=10cm		m2					
					上層路盤(歩道部)	m2	213.1	213			
			表層(歩道部)	⑦再生細粒度As13F t=3cm		m2					
					表層(歩道部)	m2	219.6	219			
		アスファルト舗装工(進入路部)				式					
			路盤			m2					
				切込砕石(C-20) t=10cm		m2					
					上層路盤(歩道部)	m2	80.0	80			
			表層(車道・路肩部)	ガラス入⑤再生密粒度As13F t=3cm		m2					
					表層(車道・路肩部)	m2	77.0	77			
	縁石工					式					
		縁石工				式					
			歩車道境界ブロック			m					
				HB-F	歩車道境界ブロック	m	136.4	136.4			
				HB-M3	歩車道境界ブロック	m	12.9	12.9			
			地先境界ブロック			m					
				C種(150×150×600)	地先境界ブロック	m	34.9	34.9			
	道路付属施設工					式					
		道路付属物工				式					
			視線誘導標			本					
				SP併用型、土中建込用	視線誘導標設置(スノーポール併用型)	本	5.0	5			
				SP併用型、Co建込用	視線誘導標設置(スノーポール併用型)	本	11.0	11			

レベル1 工事区分	レベル2 工種	レベル3 種別	レベル4 細別	レベル5 規格	レベル6 積算要素	単位	当初数量		変更数量		摘要
							計算数量	計上数量	計算数量	計上数量	
	区画線工					式					
		区画線工				式					
			ペイント式区画線	破線 白 W=15cm		m					
					車道中央線	m	60.0	60			
				実線 白 W=15cm		m					
					車道中央線	m	15.0	15			
				破線 白 W=30cm		m					
					ドットライン	m	12.0	12			
			熔融式区画線	W=15cm		m					
		仮区画線工			実線 白(車道外側線)	m	240.0	240			
			ペイント式区画線	W=15cm		m					
					破線 白(車道中央線)	m	20.0	20			
				W=15cm		m					
					実線 白(車道外側線)	m	80.0	80			
	電気設備工					式					
		作業土工				式					
			床掘り	土砂		m3					
					平均施工幅1m以上2m未満	m3	20.4	20			
			埋戻し			m3					
					最大埋戻幅1m以上4m未満	m3	20.4	20			
		照明設備工				式					
			道路照明灯撤去	GL8～12m		基					
					道路照明灯撤去	基	3.0	3			
			道路照明灯建柱	GL8～12m		基					
					道路照明灯建柱	基	3.0	3			
	構造物撤去工					式					
		作業土工				式					
			床掘り	土砂		m3					
					平均施工幅1m以上2m未満	m3	11.2	10			
			埋戻し			m3					
					最大埋戻幅1m未満	m3	20.8	20			
		構造物取壊し工				式					
			舗装版切断	As舗装版 t=15cm以下		m					
					舗装版切断	m	13.0	13			
			路面切削	6cm超え12cm以下		m2					
					路面切削	m2	715.0	715			
			舗装版破碎	As舗装版 t=15cm以下		m2					
					舗装版破碎	m2	932.7	932			
			構造物取壊し(機械施工)	鉄筋構造物		m3					
					構造物取壊し(機械施工)	m3	25.2	25			
		運搬処理工				式					
			殻運搬(路面切削)	As切削材		m3					
					D=3.5km以下	m3	50.0	50			
			殻運搬	As殻		m3					
					D=3.5km以下	m3	34.8	34			
			殻運搬	鉄筋Co殻		m3					
					D=3.3km以下	m3	25.2	25			

[illegible]

名 称	摘 要	計 算 式	単位	数 量
土 工				
路体盛土 (W≧4.0m)	再生碎石(RC-40)	V = 本線 土工積計算書より B1-1 = 257.0	m3	257.0
路体盛土 (W≧4.0m)	流用土	V = 進入路工 土工より B1-1 = 58.3	m3	58.3
路床盛土 (W≧4.0m)	再生碎石(RC-40)	V1 = 本線 土工積計算書より B2-1 = 563.6	m3	
		V2 = 取付道路工 土工より B2-1 = 194.0	m3	
		$\Sigma(1-2)V = 757.6$	m3	757.6
歩道盛土 (2.5m>W)	流用土	V1 = 本線 土工積計算書より B3 = 80.0	m3	
		V2 = 取付道路工 土工より = 49.1	m3	
		$\Sigma(1-2)V = 129.1$	m3	129.1
路肩盛土	流用土	V1 = 本線 土工積計算書より B4-1 = 183.0	m3	
	流用土	V2 = 擦り付け区間 2.0/2×40.0 = 40.0	m3	
	流用土	V3 = 取付道路工 土工より = 49.1	m3	
	流用土	V4 = 進入路工 土工より = 2.8	m3	
		$\Sigma(1-4)V = 274.9$	m3	274.9
不足土	土砂等運搬 D=4.0km以下	V = (58.3+129.1+274.9)/0.9 = 513.7	m3	513.7

[illegible]

名 称	摘 要	計 算 式	単位	数 量
排水工				
側溝工				
自由勾配側溝 縦断用	US9-B- B300-H300	(自由勾配側溝展開図参照) L = 42.5+3.2 = 45.70	m	45.7
	US9-B- B300-H400	(自由勾配側溝展開図参照) L = 7.4+12.8 = 20.20	m	20.2
	US9-B- B300-H500	(自由勾配側溝展開図参照) L = 13.7+18.5 = 32.20	m	32.2
	US9-B- B300-H600	(自由勾配側溝展開図参照) L = 15.0+23.0 = 38.00	m	38.0
	US9-B- B300-H700	(自由勾配側溝展開図参照) L = 19.5 = 19.50	m	19.5
	US9-B- B300-H800	(自由勾配側溝展開図参照) L = 23.0 = 23.00	m	23.0
自由勾配側溝 横断用	US9-B- B300-H300	(自由勾配側溝展開図参照) L = 19.6 = 19.60	m	19.6
集水枳工				
第23, 24号集水枳	B600-L600-H700	N = 1+1 = 2	箇所	2
蓋版設置工				
自由勾配側溝300用	コンクリート蓋 縦断用	N = 144 = 144	枚	144
自由勾配側溝300用	グレーチング蓋 車道用	N = 10 = 10	枚	10
自由勾配側溝300用	グレーチング蓋 歩道用	N = 7 = 7	枚	7
横断側溝300用	グレーチング蓋 T-25	N = 9 = 9	枚	9
集水枳蓋	グレーチング蓋 600×600 T-14	N = 2 = 2	枚	2

[illegible]

名 称	摘 要	計 算 式	単位	数 量
舗装工				
舗装工（車道部）				
凍上抑制層	再生碎石(RC-40) t=39cm	V = 凍上抑制層計算書より = 265.00	m3	265.0
下層路盤工	再生碎石(RC-40) t=12cm	A1 = 舗装工計算書より = 748.80	m2	748.8
上層路盤工	粒調碎石(M-40) t=12cm	A1 = 舗装工計算書より = 748.80		
		A2 = 取付道路工計算書より = 253.63		
		$\Sigma(1-2)A = 1002.43$	m2	1002.4
表層工	ガラス入②再生密粒度13 t=4cm	A1 = 舗装工計算書より = 748.80		
		A2 = 取付道路工計算書より = 275.12		
		$\Sigma(1-2)A = 1023.92$	m2	1023.9
表層工	ガラス入⑤再生密粒度13F t=3cm	A1 = 舗装工計算書より = 748.80		
		A2 = 取付道路工計算書より = 275.12		
		$\Sigma(1-2)A = 1023.92$	m2	1023.9

名 称	摘 要	計 算 式	単位	数 量
舗装擦付工				
路床盛土	再生碎石(RC-40)	$V = 16.0/2 \times 40.0 = 320.00$	m3	320.0
表層工	ガラス入②再生密粒度13 t=3cm	$A = 40.0 \times 9.5 = 380.00$	m2	380.0
舗装工（歩道部）				
凍上抑制層	再生碎石(RC-40) t=15cm	$A = \text{凍上抑制層計算書より} = 128.90$	m2	128.9
路盤工	切込碎石(C-20) t=10cm	$A1 = \text{舗装工計算書より} = 126.48$		
		$A2 = \text{取付道路工計算書より} = 86.70$		
		$\Sigma(1-2)A = 213.18$	m2	213.2
表層工	⑦再生細粒度As(13F) t=3cm	$A1 = \text{舗装工計算書より} = 126.48$		
		$A2 = \text{取付道路工計算書より} = 93.11$		
		$\Sigma(1-2)A = 219.59$	m2	219.6
舗装工（進入路部）				
路盤工	切込碎石(C-20) t=10cm	$A = \text{進入路工計算書より} = 80.00$	m2	80.0
表層工	⑦再生細粒度As(13F) t=3cm	$A = \text{進入路工計算書より} = 77.00$	m2	77.0

[illegible]

[illegible]

[illegible]

[illegible]

名 称	摘 要	計 算 式	単位	数 量
構造物撤去工				
作業土工				
床掘(2.0m≧1.0m)		V = 本線 土工積計算書より C4 = 11.2	m3	11.2
埋戻 (W<1.0m)		V = 本線 土工積計算書より B5-1 = 20.8	m3	20.8
構造物取壊し				
舗装版切断	15cm以下	L = 構造物撤去工数量計算書より = 13.00	m	13.0
路面切削	6cm超え12cm以下	A = 構造物撤去工数量計算書より = 715.00	m2	715.0
舗装版破碎	15cm以下	A = 構造物撤去工数量計算書より = 932.70	m2	932.7
Co構造物取壊し	有筋	V = 構造物撤去工数量計算書より = 25.22	m3	25.2
運搬処理工				
切削材運搬	D=3.5km以下	V = 構造物撤去工数量計算書より = 50.05	m3	50.1
As殻運搬	D=3.5km以下	V = 構造物撤去工数量計算書より = 34.82	m3	34.8
Co殻運搬	有筋 D=3.3km以下	V = 構造物撤去工数量計算書より = 25.22	m3	25.2
切削材処分		W = 構造物撤去工数量計算書より = 117.62	t	117.6
As殻処分		W = 構造物撤去工数量計算書より = 81.82	t	81.8
Co殻処分	有筋	W = 構造物撤去工数量計算書より = 63.04	t	63.0

土 工 計 算 書

[illegible]

土 工 計 算 書

[illegible]

土 工 計 算 書

測 点	距 離	路肩盛土			歩道盛土 W<2.5								
		B4-1			B3								
		断面積	平均断面	土 量	断面積	平均断面	土 量	断面積	平均断面	土 量	断面積	平均断面	土 量
NO. 25 + 0.000		2.0			0.8								
NO. 25 + 19.283	19.3	1.9	1.95	37.6	0.8	0.80	15.4						
NO. 26 + 0.000	0.7	1.9	1.90	1.3	0.8	0.80	0.6						
NO. 26 + 15.000	15.0	2.3	2.10	31.5	0.8	0.80	12.0						
NO. 27 + 0.000	5.0	2.3	2.30	11.5	0.8	0.80	4.0						
NO. 27 + 18.810	18.8	0.7	1.50	28.2	0.8	0.80	15.0						
NO. 28 + 0.000	1.2	0.7	0.70	0.8	0.8	0.80	1.0						
NO. 29 + 0.000	20.0	2.1	1.40	28.0	0.8	0.80	16.0						
NO. 29 + 19.462	19.5	2.3	2.20	42.9	0.8	0.80	15.6						
NO. 30 + 0.000	0.5	2.3	2.30	1.2	0.8	0.80	0.4						
計	100.0			183.0			80.0						

土 工 計 算 書

測 点	距 離	床掘（小規模）			埋戻し（1.0未満）								
		C4			B5-1								
		断面積	平均断面	土 量	断面積	平均断面	土 量	断面積	平均断面	土 量	断面積	平均断面	土 量
NO. 25 + 0.000		0.0			0.0								
NO. 25 + 19.283	19.3	0.0	0.00	0.0	0.0	0.00	0.0						
NO. 26 + 0.000	0.7	0.0	0.00	0.0	0.0	0.00	0.0						
NO. 26 + 5.000	5.0	0.2	0.10	0.5	0.4	0.20	1.0						
NO. 27 + 0.000	15.0	0.3	0.25	3.8	0.5	0.45	6.8						
NO. 27 + 18.810	18.8	0.2	0.25	4.7	0.4	0.45	8.5						
NO. 28 + 0.000	1.2	0.2	0.20	0.2	0.4	0.40	0.5						
NO. 28 + 10.000	10.0	0.2	0.20	2.0	0.4	0.40	4.0						
NO. 29 + 0.000	10.0	0.0	0.00	0.0	0.0	0.00	0.0						
NO. 29 + 19.462	19.5	0.0	0.00	0.0	0.0	0.00	0.0						
NO. 30 + 0.000	0.5	0.0	0.00	0.0	0.0	0.00	0.0						
計	100.0			11.2			20.8						

車道

[illegible]

舗 装 工 計 算 書

車道

測 点	距 離	下層路盤工			上層路盤工			表層工			表層工		
		再生碎石 (RC-40) t=12cm			粒調碎石 (M-40) t=12cm			②再生密粒度As (13) t=4cm			⑤再生密粒度As (13F) t=3cm		
		幅	平均幅	面積	幅	平均幅	面積	幅	平均幅	面積	幅	平均幅	面積
NO. 25 + 0.000		6.90			6.90			6.90			6.90		
NO. 25 + 19.283	19.3	6.90	6.90	133.2	6.90	6.90	133.2	6.90	6.90	133.2	6.90	6.90	133.2
NO. 26 + 0.000	0.7	6.90	6.90	4.8	6.90	6.90	4.8	6.90	6.90	4.8	6.90	6.90	4.8
NO. 27 + 0.000	20.0	6.90	6.90	138.0	6.90	6.90	138.0	6.90	6.90	138.0	6.90	6.90	138.0
NO. 27 + 5.100	5.1	6.90	6.90	35.2	6.90	6.90	35.2	6.90	6.90	35.2	6.90	6.90	35.2
NO. 27 + 11.200	6.1	9.00	7.95	48.5	9.00	7.95	48.5	9.00	7.95	48.5	9.00	7.95	48.5
NO. 28 + 0.000	8.8	9.00	9.00	79.2	9.00	9.00	79.2	9.00	9.00	79.2	9.00	9.00	79.2
NO. 28 + 8.900	8.9	9.00	9.00	80.1	9.00	9.00	80.1	9.00	9.00	80.1	9.00	9.00	80.1
NO. 28 + 14.900	6.0	7.10	8.05	48.3	7.10	8.05	48.3	7.10	8.05	48.3	7.10	8.05	48.3
NO. 29 + 0.000	5.1	7.12	7.11	36.3	7.12	7.11	36.3	7.12	7.11	36.3	7.12	7.11	36.3
NO. 29 + 19.462	19.5	7.39	7.26	141.5	7.39	7.26	141.5	7.39	7.26	141.5	7.39	7.26	141.5
NO. 30 + 0.000	0.5	7.40	7.40	3.7	7.40	7.40	3.7	7.40	7.40	3.7	7.40	7.40	3.7
計	100.0			748.8			748.8			748.8			748.8

凍上抑制層計算書

歩道

[illegible]

鋪 装 工 計 算 書

歩道

測 点	距 離	路盤工			表層工								
		切込碎石 (C-20) t=10cm			⑦再生細粒度As (13F) t=3cm								
		幅	平均幅	面積	幅	平均幅	面積	幅	平均幅	面積	幅	平均幅	面積
NO. 25 + 0.000		1.68			1.68								
NO. 25 + 19.283	19.3	1.68	1.68	32.4	1.68	1.68	32.4						
NO. 26 + 0.000	0.7	1.68	1.68	1.2	1.68	1.68	1.2						
NO. 27 + 0.000	20.0	1.68	1.68	33.6	1.68	1.68	33.6						
NO. 27 + 5.100	5.1	1.68	1.68	8.6	1.68	1.68	8.6						
NO. 27 + 11.200	6.1	0.00	0.84	5.1	0.00	0.84	5.1						
NO. 28 + 0.000	8.8												
NO. 28 + 8.900	8.9	0.00			0.00								
NO. 28 + 14.900	6.0	1.68	0.84	5.0	1.68	0.84	5.0						
NO. 29 + 0.000	5.1	1.68	1.68	8.6	1.68	1.68	8.6						
NO. 29 + 19.462	19.5	1.68	1.68	32.8	1.68	1.68	32.8						
NO. 30 + 0.000	0.5	1.68	1.68	0.8	1.68	1.68	0.8						
集水桝控除 0.81㎡×2基				-1.6			-1.6						
計	100.0			126.5			126.5						

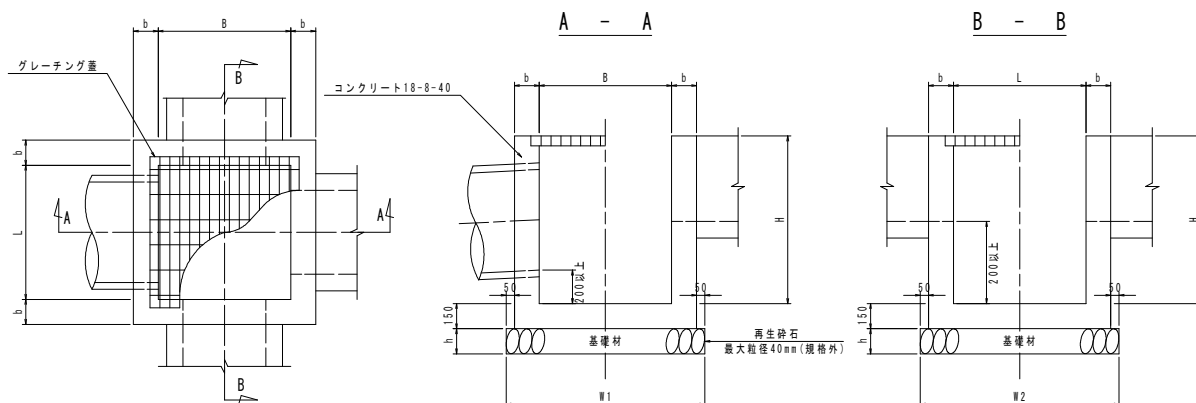
単位数量計算書

細 別 : 集水桟 No.27+13.3R、No.28+7.15R

規 格 : 600×600×700

1.0基 当り

略 図



B: 600 900 (外寸法)

L: 600 900 (外寸法)

H: 700 850 (外寸法)

[illegible]

構造物撤去工				1/2
名 称	計	算 式	単位	数 量
舗装版切断 15cm以下	L=	6.50 + 6.50 = 13.00	m	13.0
路面切削 6cm超え12cm以下	No.23～No.28+10.0			
	A=	6.50 × 110.00 = 715.00	m2	715.0
舗装版破碎 15cm以下	歩道部（本線）			
	A=	2.20 × 90.00 = 198.00		
	歩道部（取付道路部）	CAD求積より		
	A=	108.00		
	車道仮舗装部			
	A=	9.50 × 30.00 = 285.00		
	取付道路部	CAD求積より		
	A=	341.70		
		計	m2	932.7
切削材運搬処理	V=	715.00 × 0.07 = 50.05	m3	50.1
	W=	50.05 × 2.35 = 117.62	ton	117.6
As殻運搬処理	V=	341.70 × 0.05 = 17.09		
	V=	591.00 × 0.03 = 17.73		
		計	m3	34.8
	W=	34.82 × 2.35 = 81.82	ton	81.8

構造物撤去工			1/2	
名 称	計 算 式	単位	数 量	
Co構造物取壊し (有筋)	歩車道境界ブロック			
	$V = 150.00 \times 0.13 = 19.50$			
	BF450			
	$V = 45.00 \times 0.127 = 5.72$			
	計	m3	25.2	
Co殻運搬処理工	有筋Co			
	$W = 25.22 \times 2.50 = 63.04$	ton	63.0	

取付道路工

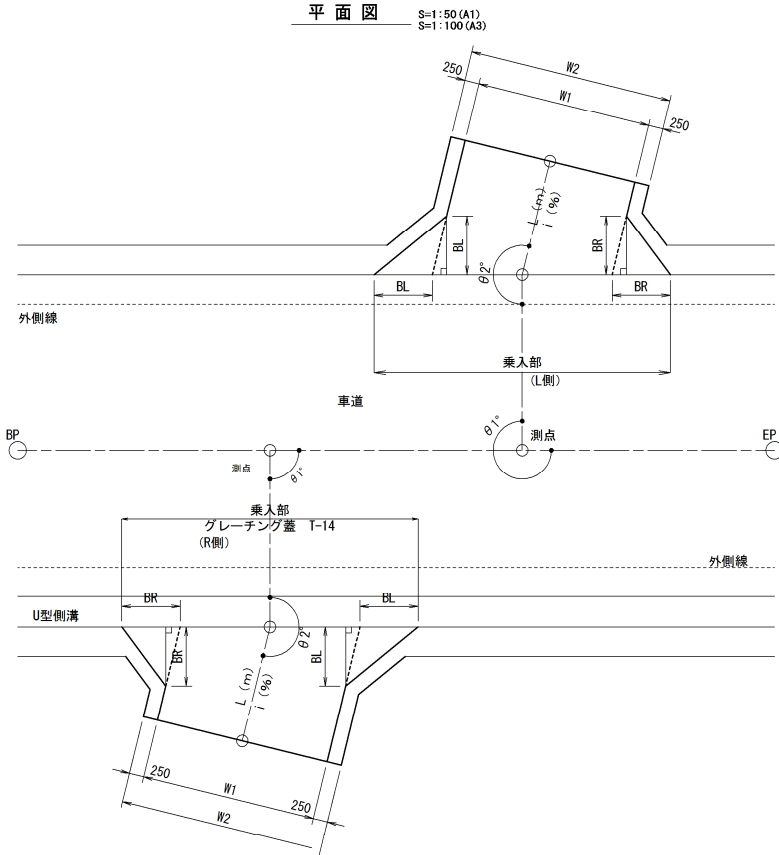
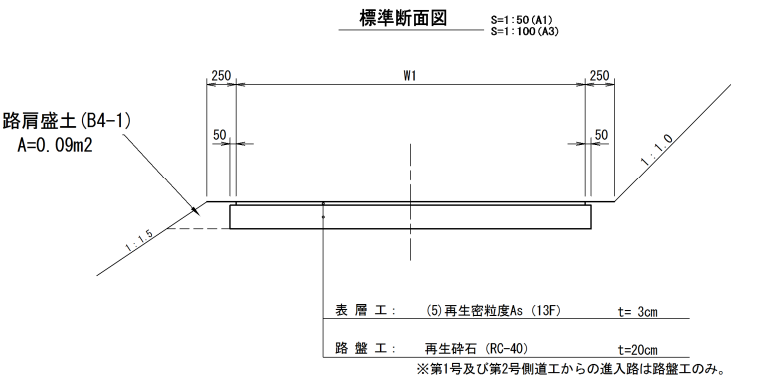
数量集計計算表

[illegible]

第6号取付道路工 (1/2)				(1式)
名 称	計	算 式	単位	数 量
土工				
掘削 (C1-1)	V=		m3	0.0
路体盛土(B1-3)	V=		m3	0.0
路床盛土(B2-1)	V=	$31.90 \times 1.28 / 2 \times 9.50 =$	m3	194.0
碎石盛土(B2-2)	V=		m3	0.0
歩道盛土(B3)	V=		m3	
路肩盛土(B4-1)	V=	$(0.6 + 0.8) \times 35.06 =$	m3	49.1
盛土法面(L2)	A=		m2	
車道舗装工				
表層工 ⑤	A=	本線平面図による求積面積より	m2	275.1
表層工 ②	A=	//	m2	275.1
上層路盤工M-40	A=	$275.12 - 6.80 \times 3.16 =$	m2	253.6
下層路盤工RC-40	A=		m2	
凍上抑制層 砂	A=		m2	
歩道舗装工				
表層工 ⑦	A=	本線平面図による求積面積より	m2	93.1
路盤工C-20	A=	$93.11 - 2.03 \times 3.16 =$	m2	86.7

第1号取付道路工 (2/2)			(1式)	
名 称	計 算 式	単位	数 量	
歩車道境界工	L= 本線と一括計上	m		
地先境界ブロック	L= 本線と一括計上	m		
土工算出参考図				
標準横断面				
S=1:50				
縦断面				
V=1:100 H=1:250				
第6号取付道路工 L=35.062m				
上層路盤、路床盛土対象L 31900				
i=0.799% L=35.062m				

第14号進入路工 (1/2)										(1式)			
名 称		計 算 式								单位	数 量		
土工													
掘削 (C1-1)		V=								m3			
路体盛土(B1-1)		V= 3.0×1.42÷2×15.00 =								31.95	m3	32.0	
路肩盛土(B4-1)		V= (0.09+0.09)÷2×15.00 =								1.35	m3	1.4	
盛土法面(L2)		V= (18.1+15.6)×1.202 = (平面図求積法平面積×斜率(1:1.5法面))								40.51	m3	40.5	
舗装工													
表層工⑤t=3cm		A= 2.50×15.00+1/2×1.00×1.00×2 =								38.50	m2	38.5	
路盤工RC-40 t=20cm		A= 38.50+(15.43+15.43)×0.05 =								40.04	m2	40.0	

第14号進入路工 (2/2)			(1式)	
名 称	計 算 式	単位	数 量	
	<p>平面図 $S=1:50 (A1)$ $S=1:100 (A3)$</p>  <p>標準断面図 $S=1:50 (A1)$ $S=1:100 (A3)$</p>  <p>路肩盛土 (B4-1) A=0.09m²</p> <p>表層工: (5)再生密粒度As (13F) $t=3\text{cm}$ 路盤工: 再生砕石 (RC-40) $t=20\text{cm}$ ※第1号及び第2号側道工からの進入路は路盤工のみ。</p>			

第15号進入路工 (1/1)										(1式)				
名 称		計 算 式								単位	数 量			
土工														
掘削 (C1-1)		V=								m3				
路体盛土(B1-1)		V= 3.0×1.17÷2×15.00 =								26.33	m3	26.3		
路肩盛土(B4-1)		V= (0.09+0.09)÷2×15.00 =								1.35	m3	1.4		
盛土法面(L2)		V= (21.3+20.4)×1.202 = (平面図求積法平面積×斜率(1:1.5法面))								50.12	m3	50.1		
舗装工														
表層工⑤t=3cm		A= 2.50×15.00+1/2×1.00×1.00×2 =								38.50	m2	38.5		
路盤工RC-40 t=20cm		A= 38.50+(15.43+15.43)×0.05 =								40.04	m2	40.0		
											</			