



6  
コン  
ク  
リ  
ー  
ト  
工  
事

7. セメントの種類

※ 普通ポルトランドセメントまたは混合セメントのA種  
上記普通ポルトランドセメントは、JIS R5210（ポルトランドセメント）に示された規定の他、次の規定に適合するものとする。  
水和数は7日目で32t/g以下、28日目で402t/g以下とする。  
・高炉セメントのB種  
・  
・  
・フェロニッカルスラグ細骨材及び鋼スラグ細骨材の使用  
・有り  
なし

(6, 3, 2)

(6, 3, 3)

(6, 3, 3)

8. 骨 材

骨材のアルカリシリカ反応性による区分  
※ 砂利、砂、砕石及び軽石はJIS A5308及びA5005〔附属欄1〕中のAとする。  
・ A以外を使用する場合（下記のとおりによる。）  
(1) 低アルカリ形セメントの使用JIS R5210ポルトランドセメントに規定された低アルカリ形セメントに適合したセメントを使用する。  
(2) 高炉セメントB種を用いる普通コンクリートを使用する。  
(3) コンクリート中のアルカリ総量の抑制にアルカリ量が表示されたポルトランドセメント等を使用し、コンクリート1m3に含まれるアルカリ総量NaOH換算で3.0kg以下にする。

(6, 3, 2)

(6, 3, 3)

(6, 3, 3)

9. 混和材料

適用  
※ 適用する  
・適用しない  
※ 混和剤  
※ AE剤、AE減水剤及び高性能AE減水剤（JIS A6204）  
・  
・混和材  
※ フライアッシュⅠ種又はⅡ種（JIS A 6201）  
・高炉スラグ微粉末（JIS A 6206）又は膨張材（JIS A 6202）  
・上記以外の混和材料  
種 類：  
使用方法：  
使 用 量：  
・目地寸法  
※ 9.6,3(a) (1)による  
・図示  
・

(6, 3, 5)

(6, 3, 5)

(6, 4, 8)

10. 打 雑 き

・ 外部に面するコンクリート打直し仕上げの打雑し厚さ  
※ 20mm  
・ mm  
・ ひび割れは発目地

(6, 3, 5)

(6, 3, 5)

(6, 4, 8)

11. 型 枠

・ 外部に面するコンクリート打直し仕上げの打雑し厚さ  
※ 20mm  
・ mm  
・ ひび割れは発目地

(6, 3, 5)

(6, 3, 5)

(6, 4, 8)

12. 軽量コンクリート

常時土あるいは水に直接露する部分  
※ 20mm  
・ mm  
・ ひび割れは発目地

(6, 3, 5)

(6, 3, 5)

(6, 4, 8)

13. 寒中コンクリート

スリーブに用いる材料  
・ 鋼 管  
・ 膨張強化ビニル管  
・ 溶融亜鉛めっき鋼板  
・ つば付き鋼管  
・

(6, 3, 5)

(6, 3, 5)

(6, 4, 8)

14. マスコンクリート

セメントの種類  
・ 高炉セメントB種  
・ 普通ポルトランドセメントに混和材を混合したもの

(6, 3, 5)

(6, 3, 5)

(6, 4, 8)

15. 無筋コンクリート

所要気乾単位容積質量  
※ kg/m3  
スラブ  
※ cm

(6, 3, 5)

(6, 3, 5)

(6, 4, 8)

16. 高い強度のコンクリートの用い

スラブ  
※ cm

(6, 3, 5)

(6, 3, 5)

(6, 4, 8)

17. 高炉セメントコンクリート

スラブ  
※ cm

(6, 3, 5)

(6, 3, 5)

(6, 4, 8)

7  
鉄  
骨  
工  
事

7. 鉄骨工事

鉄骨製作工場  
・全構造  
・H  
・M  
・R  
・J（グレード）  
・鉄建組  
・S  
・A  
・B  
・C（類）  
・施工管理技術者  
※ 適用する  
・適用しない

(7, 1, 3)

(7, 1, 3)

(7, 2, 1) (表7, 2, 1)

8. 鋼 材

鋼材の種類  
※ SN  
※ SS  
※ SSC  
※ STK  
※ STKR  
・  
・  
・  
寸 法  
※ 図示  
・

(7, 2, 1) (表7, 2, 1)

(7, 2, 1) (表7, 2, 1)

(7, 2, 1) (表7, 2, 1)

9. 鉄骨工事

鉄骨製作工場  
・全構造  
・H  
・M  
・R  
・J（グレード）  
・鉄建組  
・S  
・A  
・B  
・C（類）  
・施工管理技術者  
※ 適用する  
・適用しない

(7, 1, 3)

(7, 1, 3)

(7, 2, 1) (表7, 2, 1)

10. 鋼 材

鋼材の種類  
※ SN  
※ SS  
※ SSC  
※ STK  
※ STKR  
・  
・  
・  
寸 法  
※ 図示  
・

(7, 2, 1) (表7, 2, 1)

(7, 2, 1) (表7, 2, 1)

(7, 2, 1) (表7, 2, 1)

11. 鉄骨工事

鉄骨製作工場  
・全構造  
・H  
・M  
・R  
・J（グレード）  
・鉄建組  
・S  
・A  
・B  
・C（類）  
・施工管理技術者  
※ 適用する  
・適用しない

(7, 1, 3)

(7, 1, 3)

(7, 2, 1) (表7, 2, 1)

12. 鋼 材

鋼材の種類  
※ SN  
※ SS  
※ SSC  
※ STK  
※ STKR  
・  
・  
・  
寸 法  
※ 図示  
・

(7, 2, 1) (表7, 2, 1)

(7, 2, 1) (表7, 2, 1)

(7, 2, 1) (表7, 2, 1)

13. 鉄骨工事

鉄骨製作工場  
・全構造  
・H  
・M  
・R  
・J（グレード）  
・鉄建組  
・S  
・A  
・B  
・C（類）  
・施工管理技術者  
※ 適用する  
・適用しない

(7, 1, 3)

(7, 1, 3)

(7, 2, 1) (表7, 2, 1)

14. 鋼 材

鋼材の種類  
※ SN  
※ SS  
※ SSC  
※ STK  
※ STKR  
・  
・  
・  
寸 法  
※ 図示  
・

(7, 2, 1) (表7, 2, 1)

(7, 2, 1) (表7, 2, 1)

(7, 2, 1) (表7, 2, 1)

15. 鉄骨工事

鉄骨製作工場  
・全構造  
・H  
・M  
・R  
・J（グレード）  
・鉄建組  
・S  
・A  
・B  
・C（類）  
・施工管理技術者  
※ 適用する  
・適用しない

(7, 1, 3)

(7, 1, 3)

(7, 2, 1) (表7, 2, 1)

16. 鋼 材

鋼材の種類  
※ SN  
※ SS  
※ SSC  
※ STK  
※ STKR  
・  
・  
・  
寸 法  
※ 図示  
・

(7, 2, 1) (表7, 2, 1)

(7, 2, 1) (表7, 2, 1)

(7, 2, 1) (表7, 2, 1)

17. 鉄骨工事

鉄骨製作工場  
・全構造  
・H  
・M  
・R  
・J（グレード）  
・鉄建組  
・S  
・A  
・B  
・C（類）  
・施工管理技術者  
※ 適用する  
・適用しない

(7, 1, 3)

(7, 1, 3)

(7, 2, 1) (表7, 2, 1)

18. 鋼 材

鋼材の種類  
※ SN  
※ SS  
※ SSC  
※ STK  
※ STKR  
・  
・  
・  
寸 法  
※ 図示  
・

(7, 2, 1) (表7, 2, 1)

(7, 2, 1) (表7, 2, 1)

(7, 2, 1) (表7, 2, 1)

19. 鉄骨工事

鉄骨製作工場  
・全構造  
・H  
・M  
・R  
・J（グレード）  
・鉄建組  
・S  
・A  
・B  
・C（類）  
・施工管理技術者  
※ 適用する  
・適用しない

(7, 1, 3)

(7, 1, 3)

(7, 2, 1) (表7, 2, 1)

20. 鋼 材

鋼材の種類  
※ SN  
※ SS  
※ SSC  
※ STK  
※ STKR  
・  
・  
・  
寸 法  
※ 図示  
・

(7, 2, 1) (表7, 2, 1)

(7, 2, 1) (表7, 2, 1)

(7, 2, 1) (表7, 2, 1)

21. 鉄骨工事

鉄骨製作工場  
・全構造  
・H  
・M  
・R  
・J（グレード）  
・鉄建組  
・S  
・A  
・B  
・C（類）  
・施工管理技術者  
※ 適用する  
・適用しない

(7, 1, 3)

(7, 1, 3)

(7, 2, 1) (表7, 2, 1)

22. 鋼 材

鋼材の種類  
※ SN  
※ SS  
※ SSC  
※ STK  
※ STKR  
・  
・  
・  
寸 法  
※ 図示  
・

(7, 2, 1) (表7, 2, 1)

(7, 2, 1) (表7, 2, 1)

(7, 2, 1) (表7, 2, 1)

23. 鉄骨工事

鉄骨製作工場  
・全構造  
・H  
・M  
・R  
・J（グレード）  
・鉄建組  
・S  
・A  
・B  
・C（類）  
・施工管理技術者  
※ 適用する  
・適用しない

(7, 1, 3)

(7, 1, 3)

(7, 2, 1) (表7, 2, 1)

24. 鋼 材

鋼材の種類  
※ SN  
※ SS  
※ SSC  
※ STK  
※ STKR  
・  
・  
・  
寸 法  
※ 図示  
・

(7, 2, 1) (表7, 2, 1)

(7, 2, 1) (表7, 2, 1)

(7, 2, 1) (表7, 2, 1)

25. 鉄骨工事

鉄骨製作工場  
・全構造  
・H  
・M  
・R  
・J（グレード）  
・鉄建組  
・S  
・A  
・B  
・C（類）  
・施工管理技術者  
※ 適用する  
・適用しない

(7, 1, 3)

(7, 1, 3)

(7, 2, 1) (表7, 2, 1)

26. 鋼 材

鋼材の種類  
※ SN  
※ SS  
※ SSC  
※ STK  
※ STKR  
・  
・  
・  
寸 法  
※ 図示  
・

(7, 2, 1) (表7, 2, 1)

(7, 2, 1) (表7, 2, 1)

(7, 2, 1) (表7, 2, 1)

27. 鉄骨工事

鉄骨製作工場  
・全構造  
・H  
・M  
・R  
・J（グレード）  
・鉄建組  
・S  
・A  
・B  
・C（類）  
・施工管理技術者  
※ 適用する  
・適用しない

(7, 1, 3)

(7, 1, 3)

(7, 2, 1) (表7, 2, 1)

28. 鋼 材

鋼材の種類  
※ SN  
※ SS  
※ SSC  
※ STK  
※ STKR  
・  
・  
・  
寸 法  
※ 図示  
・

(7, 2, 1) (表7, 2, 1)

(7, 2, 1) (表7, 2, 1)

(7, 2, 1) (表7, 2, 1)

29. 鉄骨工事

鉄骨製作工場  
・全構造  
・H  
・M  
・R  
・J（グレード）  
・鉄建組  
・S  
・A  
・B  
・C（類）  
・施工管理技術者  
※ 適用する  
・適用しない

(7, 1, 3)

(7, 1, 3)

(7, 2, 1) (表7, 2, 1)

30. 鋼 材

鋼材の種類  
※ SN  
※ SS  
※ SSC  
※ STK  
※ STKR  
・  
・  
・  
寸 法  
※ 図示  
・

(7, 2, 1) (表7, 2, 1)

(7, 2, 1) (表7, 2, 1)

(7, 2, 1) (表7, 2, 1)

31. 鉄骨工事

鉄骨製作工場  
・全構造  
・H  
・M  
・R  
・J（グレード）  
・鉄建組  
・S  
・A  
・B  
・C（類）  
・施工管理技術者  
※ 適用する  
・適用しない

(7, 1, 3)

(7, 1, 3)

(7, 2, 1) (表7, 2, 1)

32. 鋼 材

鋼材の種類  
※ SN  
※ SS  
※ SSC  
※ STK  
※ STKR  
・  
・  
・  
寸 法  
※ 図示  
・

(7, 2, 1) (表7, 2, 1)

(7, 2, 1) (表7, 2, 1)

(7, 2, 1) (表7, 2, 1)

33. 鉄骨工事

鉄骨製作工場  
・全構造  
・H  
・M  
・R  
・J（グレード）  
・鉄建組  
・S  
・A  
・B  
・C（類）  
・施工管理技術者  
※ 適用する  
・適用しない

(7, 1, 3)

(7, 1, 3)

(7, 2, 1) (表7, 2, 1)

34. 鋼 材

鋼材の種類  
※ SN  
※ SS  
※ SSC  
※ STK  
※ STKR  
・  
・  
・  
寸 法  
※ 図示  
・

(7, 2, 1) (表7, 2, 1)

(7, 2, 1) (表7, 2, 1)

(7, 2, 1) (表7, 2, 1)

35. 鉄骨工事

鉄骨製作工場  
・全構造  
・H  
・M  
・R  
・J（グレード）  
・鉄建組  
・S  
・A  
・B  
・C（類）  
・施工管理技術者  
※ 適用する  
・適用しない

(7, 1, 3)

(7, 1, 3)

(7, 2, 1) (表7, 2, 1)

36. 鋼 材

鋼材の種類  
※ SN  
※ SS  
※ SSC  
※ STK  
※ STKR  
・  
・  
・  
寸 法  
※ 図示  
・

(7, 2, 1) (表7, 2, 1)

(7, 2, 1) (表7, 2, 1)

(7, 2, 1) (表7, 2, 1)

37. 鉄骨工事

鉄骨製作工場  
・全構造  
・H  
・M  
・R  
・J（グレード）  
・鉄建組  
・S  
・A  
・B  
・C（類）  
・施工管理技術者  
※ 適用する  
・適用しない

(7, 1, 3)

(7, 1, 3)

(7, 2, 1) (表7, 2, 1)

38. 鋼 材

鋼材の種類  
※ SN  
※ SS  
※ SSC  
※ STK  
※ STKR  
・  
・  
・  
寸 法  
※ 図示  
・

(7, 2, 1) (表7, 2, 1)

(7, 2, 1) (表7, 2, 1)

(7, 2, 1) (表7, 2, 1)

39. 鉄骨工事

鉄骨製作工場  
・全構造  
・H  
・M  
・R  
・J（グレード）  
・鉄建組  
・S  
・A  
・B  
・C（類）  
・施工管理技術者  
※ 適用する  
・適用しない

(7, 1, 3)

(7, 1, 3)

(7, 2, 1) (表7, 2, 1)

40. 鋼 材

鋼材の種類  
※ SN  
※ SS  
※ SSC  
※ STK  
※ STKR  
・  
・  
・  
寸 法  
※ 図示  
・

(7, 2, 1) (表7, 2, 1)

(7, 2, 1) (表7, 2, 1)

(7, 2, 1) (表7, 2, 1)

41. 鉄骨工事

鉄骨製作工場  
・全構造  
・H  
・M  
・R  
・J（グレード）  
・鉄建組  
・S  
・A  
・B  
・C（類）  
・施工管理技術者  
※ 適用する  
・適用しない

(7, 1, 3)

(7, 1, 3)

(7, 2, 1) (表7, 2, 1)

42. 鋼 材

鋼材の種類  
※ SN  
※ SS  
※ SSC  
※ STK  
※ STKR  
・  
・  
・  
寸 法  
※ 図示  
・

(7, 2, 1) (表7, 2, 1)

(7, 2, 1) (表7, 2, 1)

(7, 2, 1) (表7, 2, 1)

43. 鉄骨工事

鉄骨製作工場  
・全構造  
・H  
・M  
・R  
・J（グレード）  
・鉄建組  
・S  
・A  
・B  
・C（類）  
・施工管理技術者  
※ 適用する  
・適用しない

(7, 1, 3)

(7, 1, 3)

(7, 2, 1) (表7, 2, 1)

44. 鋼 材

鋼材の種類  
※ SN  
※ SS  
※ SSC  
※ STK  
※ STKR  
・  
・  
・  
寸 法  
※ 図示  
・

(7, 2, 1) (表7, 2, 1)

(7, 2, 1) (表7, 2, 1)

(7, 2, 1) (表7, 2, 1)

45. 鉄骨工事

鉄骨製作工場  
・全構造  
・H  
・M  
・R  
・J（グレード）  
・鉄建組  
・S  
・A  
・B  
・C（類）  
・施工管理技術者  
※ 適用する  
・適用しない

(7, 1, 3)

(7, 1, 3)

(7, 2, 1) (表7, 2, 1)

46. 鋼 材

鋼材の種類  
※ SN  
※ SS  
※ SSC  
※ STK  
※ STKR  
・  
・  
・  
寸 法  
※ 図示  
・

(7, 2, 1) (表7, 2, 1)

(7, 2, 1) (表7, 2, 1)

(7, 2, 1) (表7, 2, 1)

47. 鉄骨工事

鉄骨製作工場  
・全構造  
・H  
・M  
・R  
・J（グレード）  
・鉄建組  
・S  
・A  
・B  
・C（類）  
・施工管理技術者  
※ 適用する  
・適用しない

(7, 1, 3)

(7, 1, 3)

(7, 2, 1) (表7, 2, 1)

48. 鋼 材

鋼材の種類  
※ SN  
※ SS  
※ SSC  
※ STK  
※ STKR  
・  
・  
・  
寸 法  
※ 図示  
・

(7, 2, 1) (表7, 2, 1)

(7, 2, 1) (表7, 2, 1)

(7, 2, 1) (表7, 2, 1)

49. 鉄骨工事

鉄骨製作工場  
・全構造  
・H  
・M  
・R  
・J（グレード）  
・鉄建組  
・S  
・A  
・B  
・C（類）  
・施工管理技術者  
※ 適用する  
・適用しない

(7, 1, 3)

(7, 1, 3)

(7, 2, 1) (表7, 2, 1)

50. 鋼 材

鋼材の種類  
※ SN  
※ SS  
※ SSC  
※ STK  
※ STKR  
・  
・  
・  
寸 法  
※ 図示  
・

(7, 2, 1) (表7, 2, 1)

(7, 2, 1) (表7, 2, 1)

(7, 2, 1) (表7, 2, 1)

51. 鉄骨工事

鉄骨製作工場  
・全構造  
・H  
・M  
・R  
・J（グレード）  
・鉄建組  
・S  
・A  
・B  
・C（類）  
・施工管理技術者  
※ 適用する  
・適用しない

(7, 1, 3)

(7, 1, 3)

(7, 2, 1) (表7, 2, 1)

52. 鋼 材

鋼材の種類  
※ SN  
※ SS  
※ SSC  
※ STK  
※ STKR  
・  
・  
・  
寸 法  
※ 図示  
・

(7, 2, 1) (表7, 2, 1)

(7, 2, 1) (表7, 2, 1)

(7, 2, 1) (表7, 2, 1)

53. 鉄骨工事

鉄骨製作工場  
・全構造  
・H  
・M  
・R  
・J（グレード）  
・鉄建組  
・S  
・A  
・B  
・C（類）  
・施工管理技術者  
※ 適用する  
・適用しない

(7, 1, 3)

(7, 1, 3)

(7, 2, 1) (表7, 2, 1)

54. 鋼 材

鋼材の種類  
※ SN  
※ SS  
※ SSC  
※ STK  
※ STKR  
・  
・  
・  
寸 法  
※ 図示  
・

(7, 2, 1) (表7, 2, 1)

(7, 2, 1) (表7, 2, 1)

(7, 2, 1) (表7, 2, 1)

55. 鉄骨工事

鉄骨製作工場  
・全構造  
・H  
・M  
・R  
・J（グレード）  
・鉄建組  
・S  
・A  
・B  
・C（類）  
・施工管理技術者  
※ 適用する  
・適用しない

(7, 1, 3)

(7, 1, 3)

(7, 2, 1) (表7, 2, 1)

56. 鋼 材

鋼材の種類  
※ SN  
※ SS  
※ SSC  
※ STK  
※ STKR  
・  
・  
・  
寸 法  
※ 図示  
・

(7, 2, 1) (表7, 2, 1)

(7, 2, 1) (表7, 2, 1)

(7, 2, 1) (表7, 2, 1)

57. 鉄骨工事

鉄骨製作工場  
・全構造  
・H  
・M  
・R  
・J（グレード）  
・鉄建組  
・S  
・A  
・B  
・C（類）  
・施工管理技術者  
※ 適用する  
・適用しない

(7, 1, 3)

(7, 1, 3)

(7, 2, 1) (表7, 2, 1)

58. 鋼 材

鋼材の種類  
※ SN  
※ SS  
※ SSC  
※ STK  
※ STKR  
・  
・  
・  
寸 法  
※ 図示  
・

(7, 2, 1) (表7, 2, 1)

(7, 2, 1) (表7, 2, 1)

(7, 2, 1) (表7, 2, 1)

59. 鉄骨工事

鉄骨製作工場  
・全構造  
・H  
・M  
・R  
・J（グレード）  
・鉄建組  
・S  
・A  
・B  
・C（類）  
・施工管理技術者  
※ 適用する  
・適用しない

(7, 1, 3)

(7, 1, 3)

(7, 2, 1) (表7, 2, 1)

60. 鋼 材

鋼材の種類  
※ SN  
※ SS  
※ SSC  
※ STK  
※ STKR  
・  
・  
・  
寸 法  
※ 図示  
・

(7, 2, 1) (表7, 2, 1)

(7, 2, 1) (表7, 2, 1)

(7, 2, 1) (表7, 2, 1)

61. 鉄骨工事

鉄骨製作工場  
・全構造  
・H  
・M  
・R  
・J（グレード）  
・鉄建組  
・S  
・A  
・B  
・C（類）  
・施工管理技術者  
※ 適用する  
・適用しない

(7, 1, 3)

(7, 1, 3)

(7, 2, 1) (表7, 2, 1)

62. 鋼 材

鋼材の種類  
※ SN  
※ SS  
※ SSC  
※ STK  
※ STKR  
・  
・  
・  
寸 法  
※ 図示  
・

(7, 2, 1) (表7, 2, 1)

(7, 2, 1) (表7, 2, 1)

(7, 2, 1) (表7, 2, 1)

63. 鉄骨工事

鉄骨製作工場  
・全構造  
・H  
・M  
・R  
・J（グレード）  
・鉄建組  
・S  
・A  
・B  
・C（類）  
・施工管理技術者  
※ 適用する  
・適用しない

(7, 1, 3)

(7, 1, 3)

(7, 2, 1) (表7, 2, 1)

64. 鋼 材

鋼材の種類  
※ SN  
※ SS  
※ SSC  
※ STK  
※ STKR  
・  
・  
・  
寸 法  
※ 図示  
・

(7, 2, 1) (表7, 2, 1)

(7, 2, 1) (表7, 2, 1)

(7, 2, 1) (表7, 2, 1)

65. 鉄骨工事

鉄骨製作工場  
・全構造  
・H  
・M  
・R  
・J（グレード）  
・鉄建組  
・S  
・A  
・B  
・C（類）  
・施工管理技術者  
※ 適用する  
・適用しない

(7, 1, 3)

(7, 1, 3)

(7, 2, 1) (表7, 2, 1)

66. 鋼 材

鋼材の種類  
※ SN  
※ SS  
※ SSC  
※ STK  
※ STKR  
・  
・  
・  
寸 法  
※ 図示  
・

(7, 2, 1) (表7, 2, 1)

(7, 2, 1) (表7, 2, 1)

(7, 2, 1) (表7, 2, 1)

67. 鉄骨工事

鉄骨製作工場  
・全構造  
・H  
・M  
・R  
・J（グレード）  
・鉄建組  
・S  
・A  
・B  
・C（類）  
・施工管理技術者  
※ 適用する  
・適用しない

(7, 1, 3)

(7, 1, 3)

(7, 2, 1) (表7, 2, 1)

68. 鋼 材

鋼材の種類  
※ SN  
※ SS  
※ SSC  
※ STK  
※ STKR  
・  
・  
・  
寸 法  
※ 図示  
・

(7, 2, 1) (表7, 2, 1)

(7, 2, 1) (表7, 2, 1)

(7, 2, 1) (表7, 2, 1)

69. 鉄骨工事

鉄骨製作工場  
・全構造  
・H  
・M  
・R  
・J（グレード）  
・鉄建組  
・S  
・A  
・B  
・C（類）  
・施工管理技術者  
※ 適用する  
・適用しない

(7, 1, 3)

(7, 1, 3)

(7, 2, 1) (表7, 2, 1)

70. 鋼 材

鋼材の種類  
※ SN  
※ SS  
※ SSC  
※ STK  
※ STKR  
・  
・  
・  
寸 法  
※ 図示  
・

(7, 2, 1) (表7, 2, 1)

(7, 2, 1) (表7, 2, 1)

(7, 2, 1) (表7, 2, 1)

71. 鉄骨工事

鉄骨製作工場  
・全構造  
・H  
・M  
・R  
・J（グレード）  
・鉄建組  
・S  
・A  
・B  
・C（類）  
・施工管理技術者  
※ 適用する  
・適用しない

(7, 1, 3)

(7, 1, 3)

(7, 2, 1) (表7, 2, 1)

72. 鋼 材

鋼材の種類  
※ SN  
※ SS  
※ SSC  
※ STK  
※ STKR  
・  
・  
・  
寸 法  
※ 図示  
・

(7, 2, 1) (表7, 2, 1)

(7, 2, 1) (表7, 2, 1)

(7, 2, 1) (表7, 2, 1)

73. 鉄骨工事

鉄骨製作工場  
・全構造  
・H  
・M  
・R  
・J（グレード）  
・鉄建組  
・S  
・A  
・B  
・C（類）  
・施工管理技術者  
※ 適用する  
・適用しない

(7, 1, 3)

(7, 1, 3)

(7, 2, 1) (表7, 2, 1)

74. 鋼 材

鋼材の種類  
※ SN  
※ SS  
※ SSC  
※ STK  
※ STKR  
・  
・  
・  
寸 法  
※ 図示  
・

(7, 2, 1) (表7, 2, 1)

(7, 2, 1) (表7, 2, 1)

(7, 2, 1) (表7, 2, 1)

75. 鉄骨工事

鉄骨製作工場  
・全構造  
・H  
・M  
・R  
・J（グレード）  
・鉄建組  
・S  
・A  
・B  
・C（類）  
・施工管理技術者  
※ 適用する  
・適用しない

(7, 1, 3)

(7, 1, 3)

(7, 2, 1) (表7, 2, 1)

76. 鋼 材

鋼材の種類  
※ SN  
※ SS  
※ SSC  
※ STK  
※ STKR  
・  
・  
・  
寸 法  
※ 図示  
・

(7, 2, 1) (表7, 2, 1)

(7, 2, 1) (表7, 2, 1)

(7, 2, 1) (表7, 2, 1)

77. 鉄骨工事

鉄骨製作工場  
・全構造  
・H  
・M  
・R  
・J（グレード）  
・鉄建組  
・S  
・A  
・B  
・C（類）  
・施工管理技術者  
※ 適用する  
・適用しない

(7, 1, 3)

(7, 1, 3)

(7, 2, 1) (表7, 2, 1)

78. 鋼 材

鋼材の種類  
※ SN  
※ SS  
※ SSC  
※ STK  
※ STKR  
・  
・  
・  
寸 法  
※ 図示  
・

(7, 2, 1) (表7, 2, 1)

(7, 2, 1) (表7, 2, 1)

(7, 2, 1) (表7, 2, 1)

79. 鉄骨工事

鉄骨製作工場  
・全構造  
・H  
・M  
・R  
・J（グレード）  
・鉄建組  
・S  
・A  
・B  
・C（類）  
・施工管理技術者  
※ 適用する  
・適用しない

(7, 1, 3)

(7, 1, 3)

(7, 2, 1) (表7, 2, 1)

80. 鋼 材

鋼材の種類  
※ SN  
※ SS  
※ SSC  
※ STK  
※ STKR  
・  
・  
・  
寸 法  
※ 図示  
・

(7, 2, 1) (表7, 2, 1)

(7, 2, 1) (表7, 2, 1)

(7, 2, 1) (表7, 2, 1)

81. 鉄骨工事

鉄骨製作工場  
・全構造  
・H  
・M  
・R  
・J（グレード）  
・鉄建組  
・S  
・A  
・B  
・C（類）  
・施工管理技術者  
※ 適用する  
・適用しない

(7, 1, 3)

(7, 1, 3)

(7, 2, 1) (表7, 2, 1)

82. 鋼 材

鋼材の種類  
※ SN  
※ SS  
※ SSC  
※ STK  
※ STKR  
・  
・  
・  
寸 法  
※ 図示  
・

(7, 2, 1) (表7, 2, 1)

(7, 2, 1) (表7, 2, 1)

(7, 2, 1) (表7, 2, 1)

83. 鉄骨工事

鉄骨製作工場  
・全構造  
・H  
・M  
・R  
・J（グレード）  
・鉄建組  
・S  
・A  
・B  
・C（類）  
・施工管理技術者  
※ 適用する  
・適用しない

(7, 1, 3)

(7, 1, 3)

(7, 2, 1) (表7, 2, 1)

84. 鋼 材

鋼材の種類  
※ SN  
※ SS  
※ SSC  
※ STK  
※ STKR  
・  
・  
・  
寸 法  
※ 図示  
・

(7, 2, 1) (表7, 2, 1)

(7, 2, 1) (表7, 2, 1)

(7, 2, 1) (表7, 2, 1)

85. 鉄骨工事

鉄骨製作工場  
・全構造  
・H  
・M  
・R  
・J（グレード）  
・鉄建組  
・S  
・A  
・B  
・C（類）  
・施工管理技術者  
※ 適用する  
・適用しない

(7, 1, 3)

(7, 1, 3)

(7, 2, 1) (表7, 2, 1)

86. 鋼 材

鋼

10 石 工 事	・化粧吊りボルトの材質及び形状 材質 ※ SUS304 形状 ※ M10化粧ナット付き ・乾式工法用金物(特殊部位) ※ スライド方式、通したば ・アンカーの材質及び寸法 ※ 10, 2, 2(d)の(1) (2)による ・あと施工アンカーの材質及び寸法等 ・ ・表記以外の金物の材質及び寸法等 ・ 図示 その他の材料 ・取付け用モルタル ※ 石材施工業者の指定製品 ・既調合の目地用モルタル ※ 石材施工業者の指定製品 ・裏打ち処理材 ※ 石材施工業者の指定製品 ・外壁湿式工法に使用するドレンパイプの材質 ・ ・金物の固定に使用する形材材料 ※ 石材施工業者の指定製品	(10, 2, 2)	11 タ イ ル 工 事	3. 陶磁器質タイル張り	試験張り ・行う ・行わない 見本焼き ・行う ・行わない ・タイル型 特先付け面のせき板 ・ 6, 9, 3(b) (2) ・ 金属製タイル先付け用パネル ・ ・下地及びタイルこしらえ ・ MQR工法 ・ 目荒し工法 ・ 壁タイル張り	(11, 2, 1)	4. 床張り用合板	・化粧ざり造作用集成材 適用範囲 心材の樹種名 化粧薄板の樹種名 化粧薄板の厚さ 見付け材面の品質 寸法等	(12, 2, 2)	14 金 属 工 事	④ 軽量鉄骨天井下地	・アルミニウム及びアルミニウム合金の表面処理 種 別 皮膜種類 色合等 施 工 箇 所(成形板、笠木、建具以外) ・ B-1種 ・ B-2種 ・
-------------------	---	------------	-----------------------------	--------------	--	------------	-----------	---	------------	------------------------	------------	---

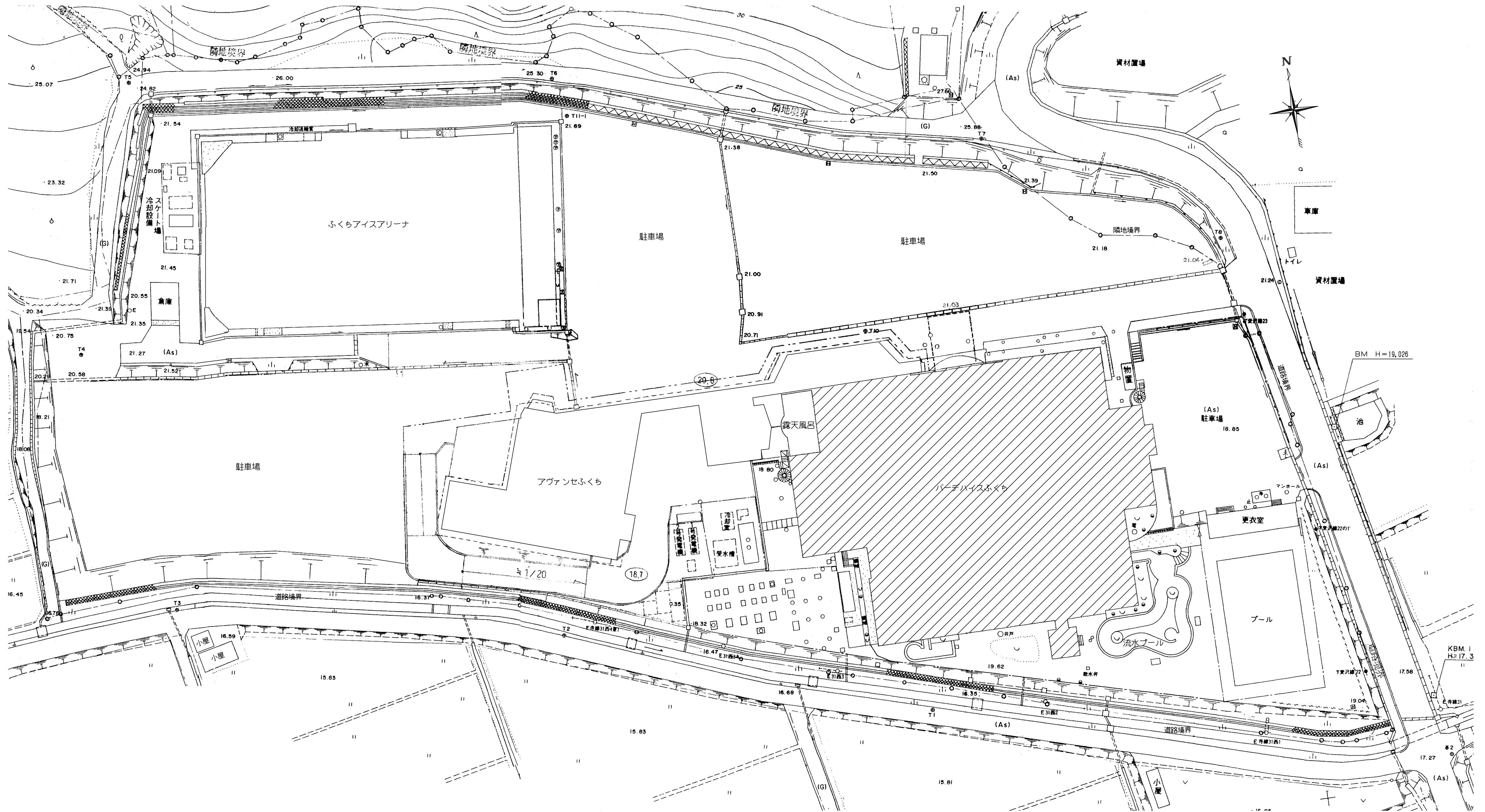




機械設備改修工事 特記仕様書						
Ⅰ 工事概要						
1. 工事場所		南部阿大字苦米地 地内				
2. 建物概要						
建物名称	構 造	階数	建築基準法による	消防法施行令	施設の種類	備 考
		地上 地下	塔屋	延べ面積 (㎡)	別表第 1 の区分	
3. 工事種目（●印のついたものが対象工事）						
建物別及び屋外		工事種別				
工事種目	庁 舎					屋 外
○ 空気調和設備	改設一式					
○ 換気設備						
○ 排煙設備						
○ 自動制御設備						
● 衛生器具設備	改設一式					
● 給水設備	改設一式					
○ 排水設備						
● 給湯設備	改設一式					
○ 消火設備						
○ ガス設備						
○ 厨房機器設備						
○ 雨水利用設備						
○ 浄化槽設備						
○						
4. 指定部分 ○ 無し ○ 有り 指定部分工期：令和 年 月 日 対象部分（ ）						
5. 設備概要（●印の付いたものを適用する。）						
方式及び種別	設備概要					
空気調和方式	○ダクト方式（○中央 ○各階ユニット） ○ファンコイル・ダクト併用方式 ●パッケージ方式					
主要熱源機器	○鋼製ボイラー ○鋼製簡易ボイラー ○小型貫流ボイラー ○簡易貫流ボイラー ○鑄鉄製ボイラー ○鑄鉄製簡易ボイラー ○温風暖房機 ○温水発生機（○真空式 ○無圧式） ○チリングユニット ○空気熱源ヒートポンプユニット ○吸収冷水機 ○吸収冷水機ユニット ○パッケージ形空気調和機 ○マルチパッケージ形空気調和機					
換気設備	○1 種換気 ○2 種換気 ○3 種換気					
排煙設備	○建築基準法 ○消防法					
自動制御設備	○電気式 ○電子式 ○デジタル式					
給水方式	○水道直結方式 ○水道直結増圧方式 ○高置タンク方式 ●受水タンク＋ポンプ直送方式					
排水方式	建物内の汚水と雑排水（○分流水 ○合流式） ポンプ排水 ○有（○汚水 雑排水 ○湧水） ○無 放流先 汚 水（○直放流水管 ○浄化槽） 雑排水（○直放流水管 ○浄化槽）					
給湯設備	○局所式 ●中央式					
消火設備	○屋内消火栓設備 ○スプリンクラー設備 ○泡消火設備 ○粉末消火設備 ○不活性ガス消火設備（○ ） ○連結送水管設備 ○フード等用簡易自動消火装置					
ガス設備	○都市ガス（種別 、高圧発熱量 MJ / ? (N)、低圧発熱量 MJ / ? (N) 供給圧力 Pa、一般ガス導管事業者名： ○液化石油ガス					
Ⅱ 工 事 仕 様						
1. 共通仕様						
（1）図面及び特記仕様に記載されていない事項は、すべて国土交通省大臣官庁官庁管轄部制定の「公共建築改修工事標準仕様書（機械設備工事編）（令和4年版）」（以下、「改修標準仕様書」という。）及び国土交通省大臣官庁官庁管轄部設備・環境課制定の「公共建築設備工事標準図（機械設備工事編）（令和4年版）」（以下、「標準図」という。）による。ただし、改修標準仕様書に記載されていない事項は国土交通省大臣官庁官庁管轄部制定の「公共建築工事標準仕様書（機械設備工事編）（令和4年版）」（以下、「標準仕様書」という。）による。						
（2）電気設備工事及び建築工事を本工事に含む場合、電気設備工事及び建築工事はそれぞれの特記仕様書を適用する。なお、電気設備工事の特記仕様は（ / ）図、建築工事の特記仕様は（ / ）図による。						
2. 特記仕様						
●印の付いたものを適用する。 ●印の付かない場合は※印の付いたものを適用する。 ●印と※印の付いた場合は、共に適用する。						
章	項目	特記事項				
一般共通事項	○1. 適用区分	建築基準法に基づき定まる風圧及び積雪荷重の算定は次の条件による。 ○風圧力 風速 (V <sub>0</sub> = m/s)、地表面粗度区分 ( ) ○積雪荷重 平成12年 建設省告示第145号における区域 別表 ( )				
	○2. 工事期間中停止させない機器	○ 無し ○ 有り ( )				
	○3. 再使用品の特別な清掃等	○				
	○4. 再使用品の状態及び性能・機能確認	○				
	●5. 機材の品質等	(1) 本工事に使用する材料・機材等は設計図面に定める品質及び性能の他、通常有すべき品質及び性能を有するものとする。 (2) 別表に機材等名が記載された製造業者等は次の①から⑥すべて事項を				
満たす証明となる資料を提出し監督職員の承諾を受ける。ただし、次の①から⑥すべての事項を評価された事を示す外部機関が発行する書面を提出し監督職員の承諾を受けた場合は、証明となる資料の提出を省略することができる。 ①品質及び性能に関する試験データを整備していること。 ②生産施設及び品質の管理を適切に行っていること。 ③安定的な供給が可能であること。 ④法令等で定める許可、認可、認定又は免許を取得していること。 ⑤製造又は施工の実績があり、その信頼性があること。 ⑥販売、保守等の営業体制が整えられていること。						
別 表（品質及び性能に該当する材料・機材等）						
鋼製簡易ボイラー 鑄鉄製ボイラー 鋼製小型ボイラー 鋼製ボイラー 真空式温水発生機（鋼製・鑄鉄製） 無圧式温水発生機（鋼製・鑄鉄製） フルツェット及び空気熱源ヒートポンプユニット 吸収冷水機 ユニット形空気調和機 フランジユニット及びパイプ形式フルツェット コルパ外形空気調和機 パッケージ形空気調和機 マルチパッケージ形空気調和機 マルチパッケージ空気調和機 エアハンド（パイプ折込形） 自動巻取形エアハンド 電気集じん器 全熱交換器（圓筒形・静止形） 遠心送風機（多翼形送風機） 斜流送風機 軸流送風機 消音ボックス付送風機 横形遠心ボンプ 水中モーターボンプ（汚水用、雑排水用、汚物用） 立形遠心ボンプ 風量ユニット（定風量・変風量） 自動制御システム 衛生器具ユニット 密閉形扇式能張力（空調用、給湯用） FRP製バルブ ステンル鋼板製バルブ（溶接組立形） ステンル鋼板製バルブ（溶接組立形） スプリング消火システム 不活性ガス消火システム 泡消火システム ハロゲン化物消火システム 厨房システム マルチバルブ・弁組バルブ						
機械設備工事機材承諾図様式集（令和4年版）によるほか、監督職員の指示による。 (1) 本工事中において、国等による環境物品等の調達の推進等に関する法律（平成12年法律第100号）に基づき、「環境物品等の調達の推進に関する基本方針（令和 5年2月閣議決定）」による特定調達品目の判断の基準を満たす環境物品等を選択するよう努める。 ただし、公共工事分野の特定調達品目の機材を使用する場合は、判断の基準を満たすものとする。 (2) 建築物内部に使用する材料等は、設計図面に規定する所要の品質及び性能を有すると共に、次の①から④までを満たすものとする。 ① 合板、木質系フローリング、構造用パネル、集成材、単板積層材、MDF、パーティクルボード、その他の木質建材、ユリア樹脂板、壁紙、接着剤、保温材、緩衝材、断熱材、塗料、仕上塗材は、アセトアルデヒド及びスチレンを発生しない又は発散が極めて少ない材料で、設計図面に規定する「ホルムアルデヒドの放散量」の区分に応じた材料を使用する。 ② 接着剤及び塗料はトルエン、キシレン及びエチルベンゼンの含有量が少ない材料を使用する。 ③ 接着剤は、可塑性（フタル酸ジノープチル及びフタル酸ジノールエチルヘキシル等を含有しない難揮発性の可塑性を除く）が添加されていない材料を使用する。 ④ ①の材料を使用して作られた家具、書架、実験台、その他の什器類は、ホルムアルデヒド、アセトアルデヒド及びスチレンを発生しないか、発散が極めて少ない材料を使用したものとする。						
※別契約の関係受注者が設置したものは無償で使用できる。 ○本工事で設置する。 足場を設ける場合は、「[手すり先行工法等に関するガイドライン]」に基づく足場の設置に当たっては、同ガイドラインの別紙1「手すり先行工法による足場の組立て等に関する基準」における2の(2)手すり据置方式又は(3)手すり先行専用足場方式により行う。 ○内部足場 種別 ○A種 ○B種 ○C種 ○D種 ○E種 ○F種 ○G種 ○外部足場 種別 ○A種 ○B種 ○C種 ○D種 ○E種 ○F種 防護シート ○設置する ○設置しない ○材料、撤去材等の運搬方法（建築工事編2.2.1 表2.2.1による。） 種別 ○A種 ○B種 ○C種 ○D種 ○E種 ○仮設置仕切 種別 ○A種 ○B種 ○C種 ○既設部分の養生 ○行う ○行わない						
建築物内での火気の使用は原則として行わない。 事前調査 ●本工事 ○別途 調査項目 ○既存資料調査 調査範囲 ○図示 ○ 調査方法 ○図示 ○ ●はつり工事及び穿孔作業を行う場合は、事前に走査式埋設物調査を行い、監督職員に報告を行う。ただし、走査式埋設物調査で埋設物の調査ができない場合は、監督職員との協議による。 イ) 次の撤去部位は石綿含有製品が使用されており、原則調査不要とする。 ○保温材（石綿入りけいそう土保温材1号） ○たわみ継手 ○保温外装材（アスベストセメント） ○保温外装材（特殊石綿板） ○煙道用パッキン（煙道伸縮部：石綿ロープ） ○煙道用パッキン（壁貫通部：アスベスト） ○ダクトパッキン（石綿テープ） ○配管接合材（石綿ジョイントシート） ロ) 次の撤去資機材等についてはアスベスト含有製品調査を行い、監督職員に報告する。 調査範囲（○熱源機器 ○ ） 調査方法（○型番確認の上製造者ヒアリング ○ ） ハ) 撤去資機材等については定性分析調査を行うものとし、採取部位及びサンプリング数は監督職員と協議する。 なお調査にかかる費用は、○本工事 ○別途 とする。						
イ) 管周囲の保護 ※山砂の類 （ただしコンクリート管の周囲は根切り土の良質土） ロ) 埋戻し土及び盛土 ※根切り土の中の良質土 ○山砂の類						
イ) 機器類の能力、容量等は表示された数値以上とする。 ロ) 電動機出力、燃料消費量、圧力損失は原則として表示された数値以下とする。 50Hzとする。 換気扇、圧力扇及び標準仕様書に記載なく特記のないものの電動機の保護規格は製造者規格による標準品としてもよい。 設備機器の固定は、「建築設備耐震設計・施工指針・2014年版」（独立行政法人建築研究所監修）により、次に示す設計用地震力に耐える方法とする。 ただし、重量1kN以下の一般機器について、製造者の指定する固定方法を採用する場合はこの限りではない。 (1) 設計用水平地震力 機器の重量[kN]（水槽類は満水時の液体重量を含む設備機器総重量）に、地域係数1.0及び次に示す設計用標準水平震度を乗じたものとする。						
○12. 埋戻し土及び盛土						
○13. 容量等の表示						
○14. 電源周波数						
○15. 電動機						
●16. 耐震施工						
○12. 埋戻し土及び盛土						
○13. 容量等の表示						
○14. 電源周波数						
○15. 電動機						
●16. 耐震施工						
○12. 埋戻し土及び盛土						
○13. 容量等の表示						
○14. 電源周波数						
○15. 電動機						
●16. 耐震施工						
○12. 埋戻し土及び盛土						
○13. 容量等の表示						
○14. 電源周波数						
○15. 電動機						
●16. 耐震施工						
○12. 埋戻し土及び盛土						
○13. 容量等の表示						
○14. 電源周波数						
○15. 電動機						
●16. 耐震施工						
○12. 埋戻し土及び盛土						
○13. 容量等の表示						
○14. 電源周波数						
○15. 電動機						
●16. 耐震施工						
○12. 埋戻し土及び盛土						
○13. 容量等の表示						
○14. 電源周波数						
○15. 電動機						
●16. 耐震施工						
○12. 埋戻し土及び盛土						
○13. 容量等の表示						
○14. 電源周波数						
○15. 電動機						
●16. 耐震施工						
○12. 埋戻し土及び盛土						
○13. 容量等の表示						
○14. 電源周波数						
○15. 電動機						
●16. 耐震施工						
○12. 埋戻し土及び盛土						
○13. 容量等の表示						
○14. 電源周波数						
○15. 電動機						
●16. 耐震施工						
○12. 埋戻し土及び盛土						
○13. 容量等の表示						
○14. 電源周波数						
○15. 電動機						
●16. 耐震施工						
○12. 埋戻し土及び盛土						
○13. 容量等の表示						
○14. 電源周波数						
○15. 電動機						
●16. 耐震施工						
○12. 埋戻し土及び盛土						
○13. 容量等の表示						
○14. 電源周波数						
○15. 電動機						
●16. 耐震施工						
○12. 埋戻し土及び盛土						
○13. 容量等の表示						
○14. 電源周波数						
○15. 電動機						
●16. 耐震施工						
○12. 埋戻し土及び盛土						
○13. 容量等の表示						
○14. 電源周波数						
○15. 電動機						
●16. 耐震施工						
○12. 埋戻し土及び盛土						
○13. 容量等の表示						
○14. 電源周波数						
○15. 電動機						
●16. 耐震施工						
○12. 埋戻し土及び盛土						
○13. 容量等の表示						
○14. 電源周波数						
○15. 電動機						
●16. 耐震施工						
○12. 埋戻し土及び盛土						
○13. 容量等の表示						
○14. 電源周波数						
○15. 電動機						
●16. 耐震施工						
○12. 埋戻し土及び盛土						
○13. 容量等の表示						
○14. 電源周波数						
○15. 電動機						
●16. 耐震施工						
○12. 埋戻し土及び盛土						
○13. 容量等の表示						
○14. 電源周波数						
○15. 電動機						
●16. 耐震施工						
○12. 埋戻し土及び盛土						
○13. 容量等の表示						
○14. 電源周波数						
○15. 電動機						
●16. 耐震施工						
○12. 埋戻し土及び盛土						
○13. 容量等の表示						
○14. 電源周波数						
○15. 電動機						
●16. 耐震施工						
○12. 埋戻し土及び盛土						
○13. 容量等の表示						
○14. 電源周波数						
○15. 電動機						
●16. 耐震施工						
○12. 埋戻し土及び盛土						
○13. 容量等の表示						
○14. 電源周波数						
○15. 電動機						
●16. 耐震施工						
○12. 埋戻し土及び盛土						
○13. 容量等の表示						
○14. 電源周波数						
○15. 電動機						
●16. 耐震施工						
○12. 埋戻し土及び盛土						
○13. 容量等の表示						
○14. 電源周波数						
○15. 電動機						
●16. 耐震施工						
○12. 埋戻し土及び盛土						
○13. 容量等の表示						
○14. 電源周波数						
○15. 電動機						
●16. 耐震施工						
○12. 埋戻し土及び盛土						
○13. 容量等の表示						
○14. 電源周波数						
○15. 電動機						
●16. 耐震施工						
○12. 埋戻し土及び盛土						
○13. 容量等の表示						
○14. 電源周波数						
○15. 電動機						
●16. 耐震施工						
○12. 埋戻し土及び盛土						
○13. 容量等の表示						
○14. 電源周波数						
○15. 電動機						
●16. 耐震施工						
○12. 埋戻し土及び盛土						
○13. 容量等の表示						
○14. 電源周波数						
○15. 電動機						
●16. 耐震施工						
○12. 埋戻し土及び盛土						
○13. 容量等の表示						
○14. 電源周波数						
○15. 電動機						
●16. 耐震施工						
○12. 埋戻し土及び盛土						
○13. 容量等の表示						
○14. 電源周波数						
○15. 電動機						
●16. 耐震施工						
○12. 埋戻し土及び盛土						
○13. 容量等の表示						
○14. 電源周波数						
○15. 電動機						
●16. 耐震施工						
○12. 埋戻し土及び盛土						
○13. 容量等の表示						
○14. 電源周						



[illegible]

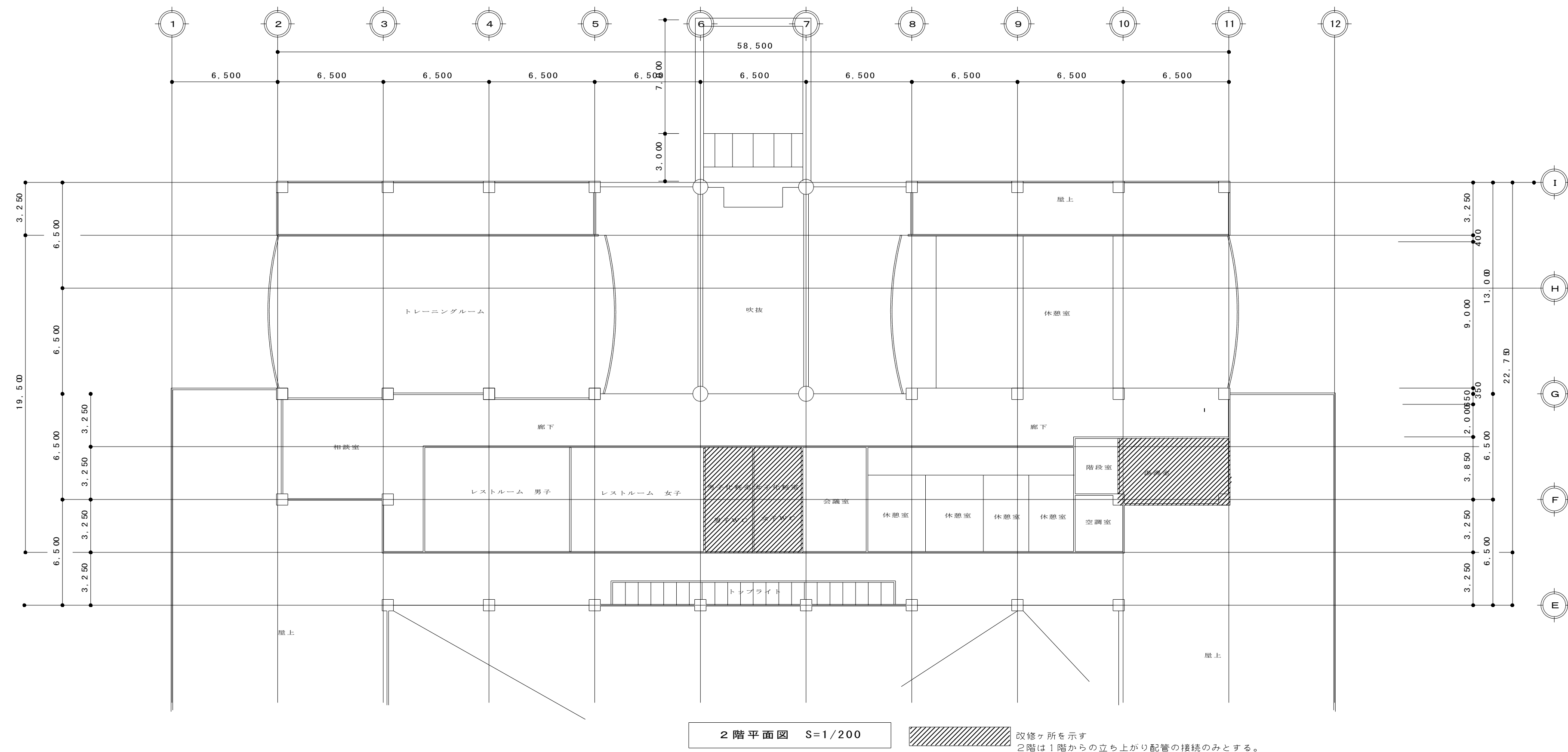
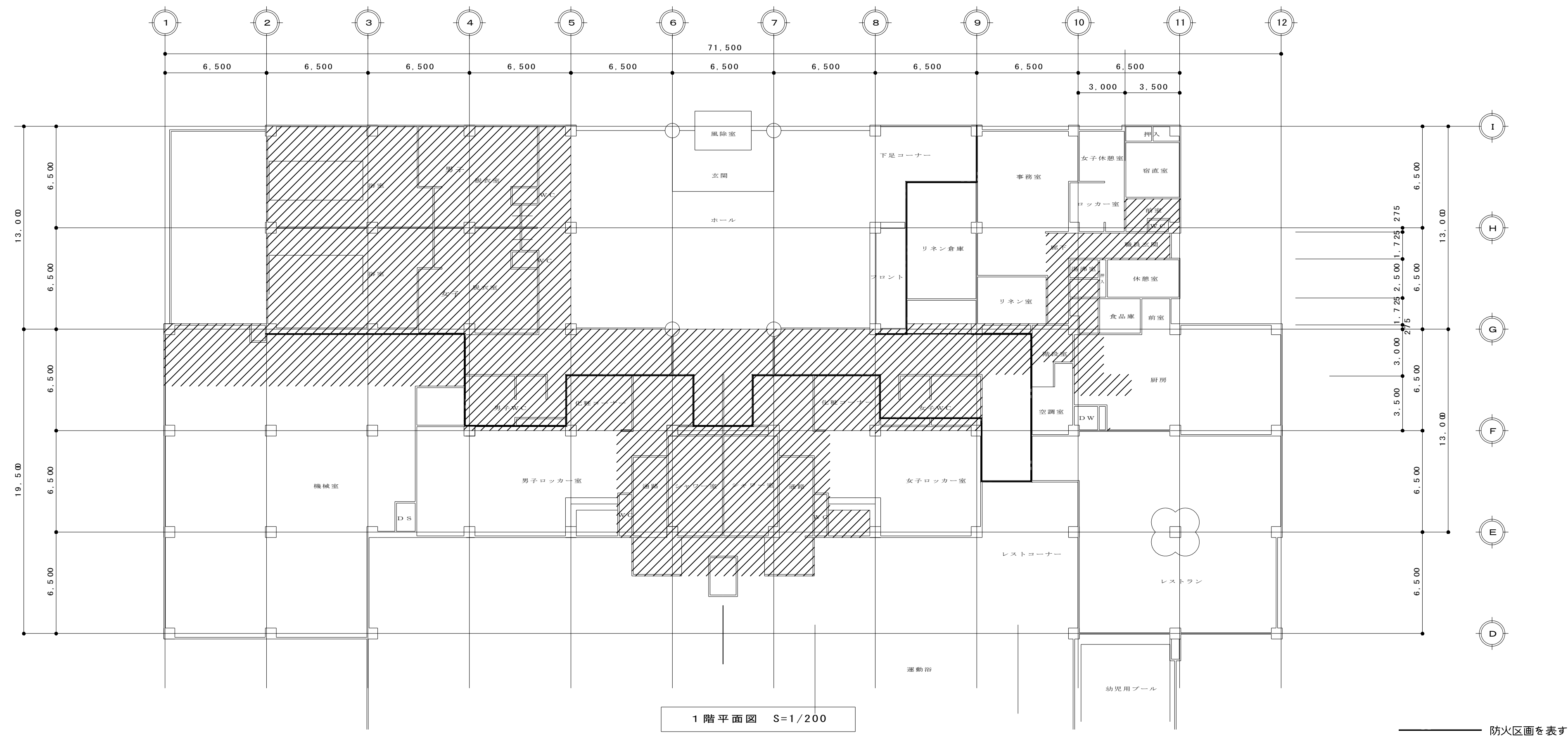


配置図 S=1/400

株式会社 アーキ設計工房 大臣登録第249441号 1級建築士 木村明人 TEL 0178-76-3935 県知事登録第1627号 三戸郡南部町大字上名久井字中町17-3	設計	担当		縮尺 A1 S=1/400 A3 S=1/800	工事名称 バーデハウスふくち配管改修工事	図面番号 NO. M-03
					図面名称 配置図	









衛生器具表

※ 水栓類は寒冷地仕様とし、器具は全て節水型とする。

記号	器 具 名	参 考 品 番		備 考	対 象 室 名										数量
					浴室（男）	浴室（女）	シャワー室（男）	シャワー室（女）	バーデション	男子W.C	温湯し室	前室			
		T O T O	L I X I L												
ア	サーモスタット付シャワーバスセット	TBV03404J	BF-KA145TNSG		14	14	12	12							52
イ	サーモスタット付シャワー水栓	TBV03418J1	BF-KA246TNSG		2	2			1						5
ウ	シングルレバー混合栓	TKS05315J	SF-WL435SYN								1	1			2
エ	吐水口回転形槽水栓	T200SNR13C	LF-7R-13-U		1	1									2
オ	水飲み水栓		DF-3						3						3
カ	オートフッラッシュバルブ	TEA62ADS	OKU-AT100SDJ							4					4

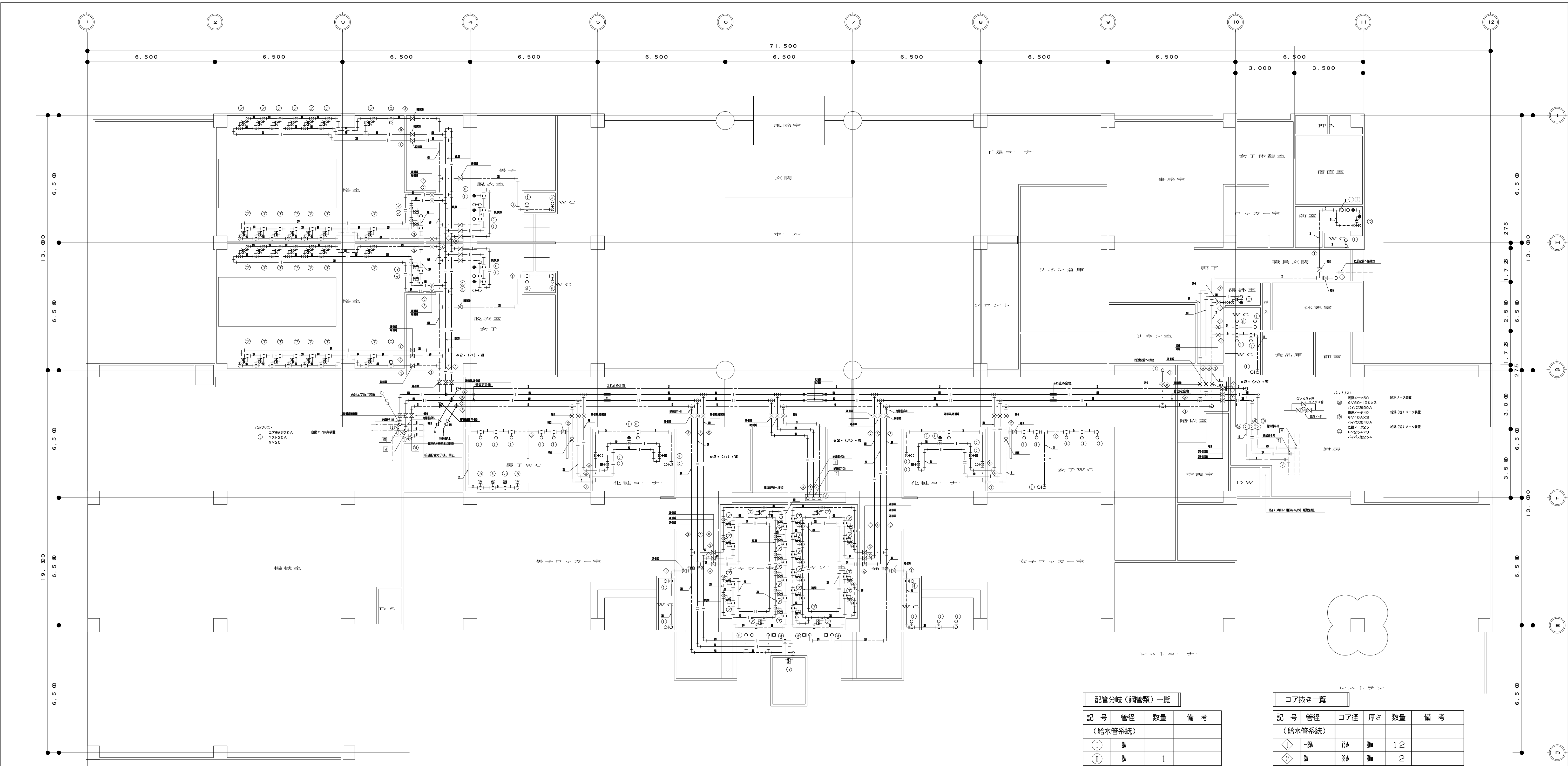
水栓類撤去一覧					
記 号	種 類	管径	数量	備 考	
ア	浴室水栓	20A	52	給水・給湯	
イ	シャワー水栓	20A	5	給水・給湯	
ウ	混合栓	15A	2	給水・給湯	
エ	単水栓	20A	2	給水	
オ	水飲み栓	15A	3	給水	
カ	FV(小)	15A	4	給水	

※、既設管は閉止とする。

既設器具類接続一覧					
記 号	種 類	管径	数量	備 考	
①	大便器	15A	15		
②	小便器	15A	1		
③	洗面器	15A	20	給水・給湯	
④	手洗器	15A	10		
⑤	掃除流し	20A	2		
⑥	給湯器	20A	2	給水・給湯	

配管分岐（銅管類）一覧			
記 号	管径	数量	備 考
（給水管系統）			
Ⅰ	20A		
Ⅱ	25A	1	
Ⅲ	30A		
Ⅳ	40A		
Ⅴ	50A	2	
Ⅵ	65A		
Ⅶ	80A		
Ⅷ	100A	1	
（給湯管系統）			
Ⅰ	20A	1	
Ⅱ	25A	2	
Ⅲ	30A		
Ⅳ	40A	1	
Ⅴ	50A		
Ⅵ	65A	1	
Ⅶ	80A		
Ⅷ	100A	1	

コア抜き一覧						
記 号	管径	コア径	厚さ	数量	備 考	
（給水管系統）						
◇	～25A	75φ	200mm	12		
◇	30A	88φ	200mm	2		
◇	40A	100φ	200mm	13		
◇	50～65A	125φ	200mm	6		
◇	80A	150φ	200mm	1		
◇	100A	175φ	200mm			
（給湯管系統）						
◇	～25A	75φ	200mm	17		
◇	30A	88φ	200mm	4		
◇	40A	100φ	200mm	8		
◇	50～65A	125φ	200mm	7		
◇	80A	150φ	200mm	2		
◇	100A	175φ	200mm			



1 階 平 面 図 S=1/100

1. 配管はすべて天井露出配管とする。保温はa1・(D)・Ⅶ(機械室はb・(ハ)・Ⅶ)とする。
2. 保温は浴室系統(脱衣室・WC他)・シャワー室系統(通路・WC他)・厨房系統はe2・(ハ)・Ⅶ(屋外露出仕様)とする。
3. 厨房系統は市水直結とする。他は井水系統(給水・給湯共)

水栓類撤去一覧

記 号	種類	管径	数量	備 考
㊦	浴室水栓	Ⅲ	52	給水・給湯
㊧	シャワー水栓	Ⅲ	5	給水・給湯
㊨	混合栓	Ⅲ	2	給水・給湯
㊩	単水栓	Ⅲ	2	給水
㊪	水飲み栓	Ⅲ	3	給水
㊫	FV(付)	Ⅲ	4	給水

※, 既設管は閉止とする。

既設器具類接続一覧

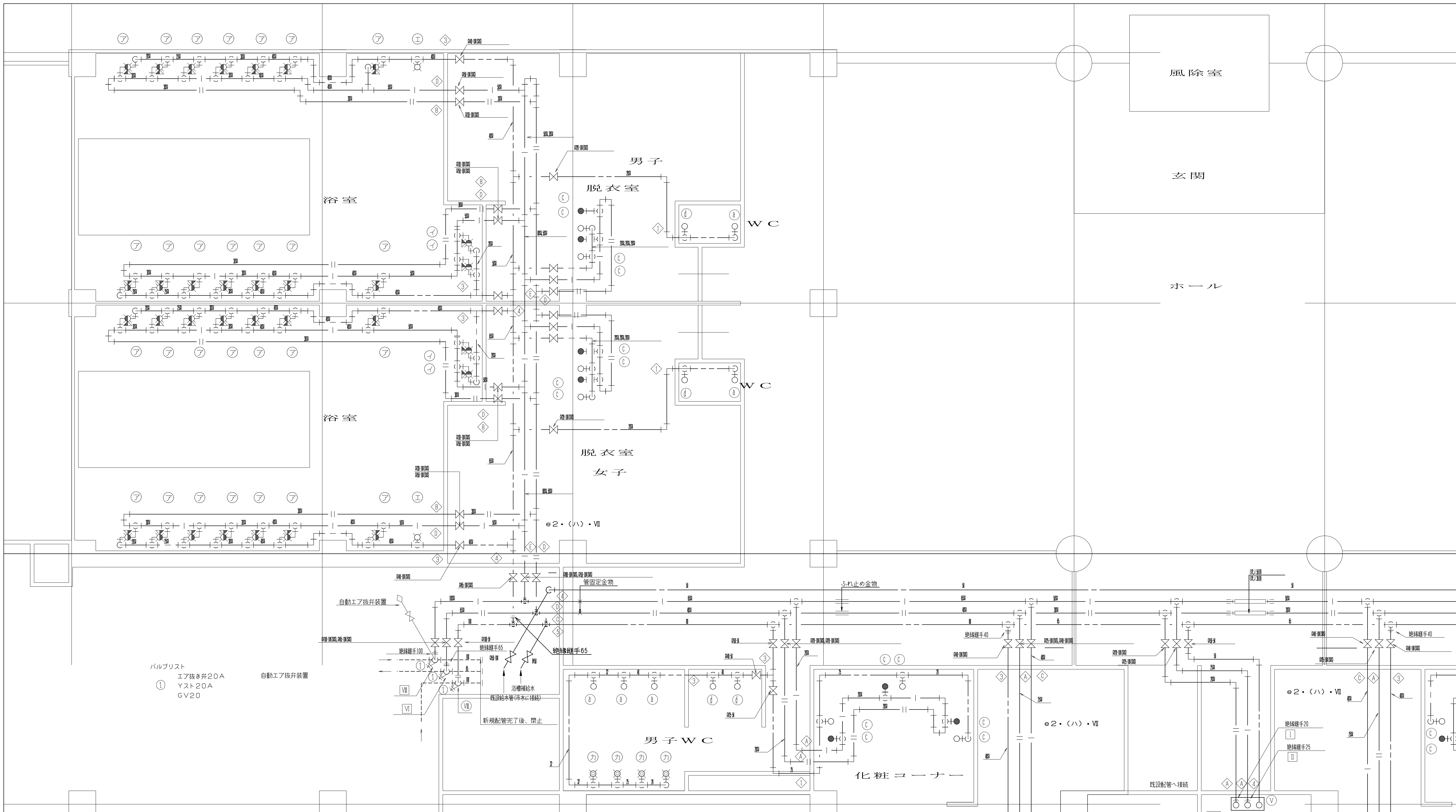
記 号	種類	管径	数量	備 考
㊬	大便器	Ⅲ	15	
㊭	小便器	Ⅲ	1	
㊮	洗面器	Ⅲ	20	給水・給湯
㊯	手洗器	Ⅲ	10	
㊰	掃除流し	Ⅲ	2	
㊱	給湯器	Ⅲ	2	給水・給湯

配管分岐(銅管類)一覧

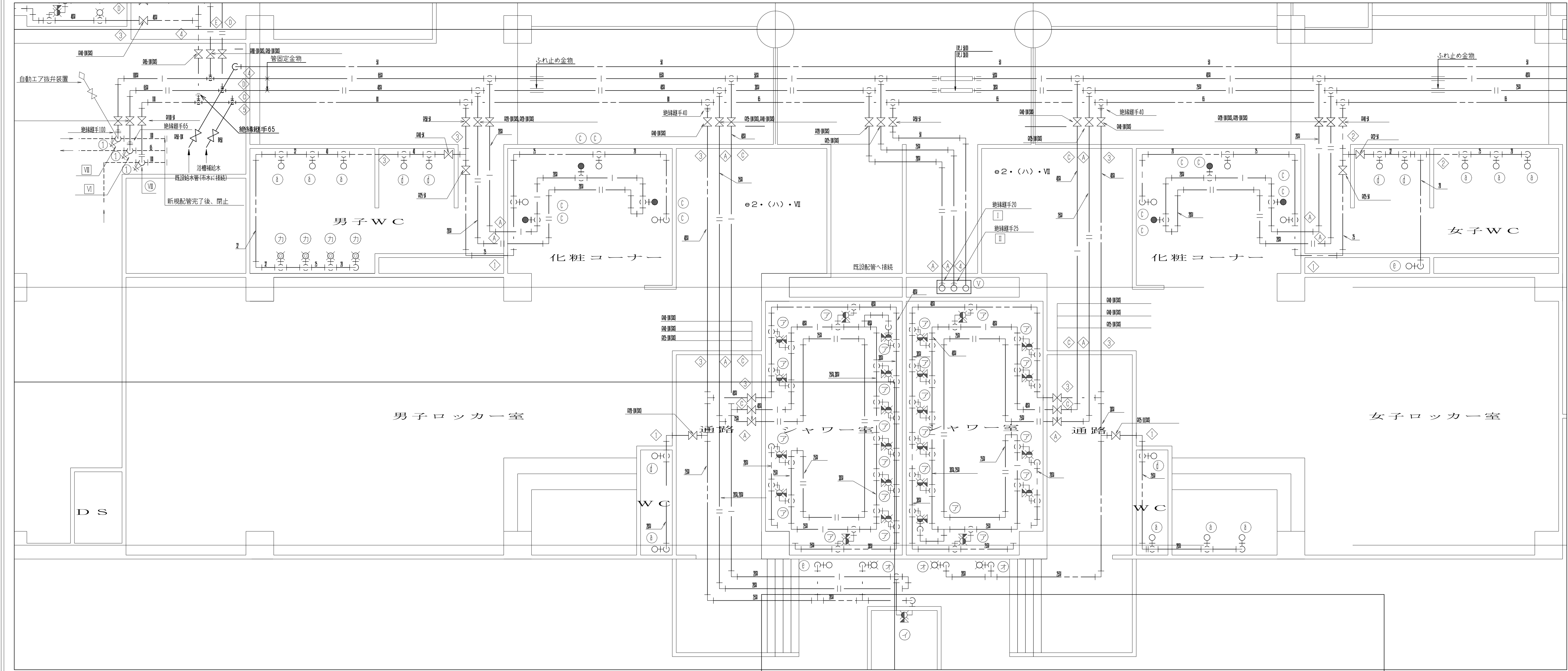
記 号	管径	数量	備 考
(給水管系統)			
Ⅰ	Ⅲ		
Ⅱ	Ⅲ	1	
Ⅲ	Ⅲ		
Ⅳ	Ⅲ		
Ⅴ	Ⅲ	2	
Ⅵ	Ⅲ		
Ⅶ	Ⅲ	1	
(給湯管系統)			
Ⅰ	Ⅲ	1	
Ⅱ	Ⅲ	2	
Ⅲ	Ⅲ		
Ⅳ	Ⅲ	1	
Ⅴ	Ⅲ		
Ⅵ	Ⅲ	1	
Ⅶ	Ⅲ		
Ⅷ	Ⅲ	1	

コア抜き一覧

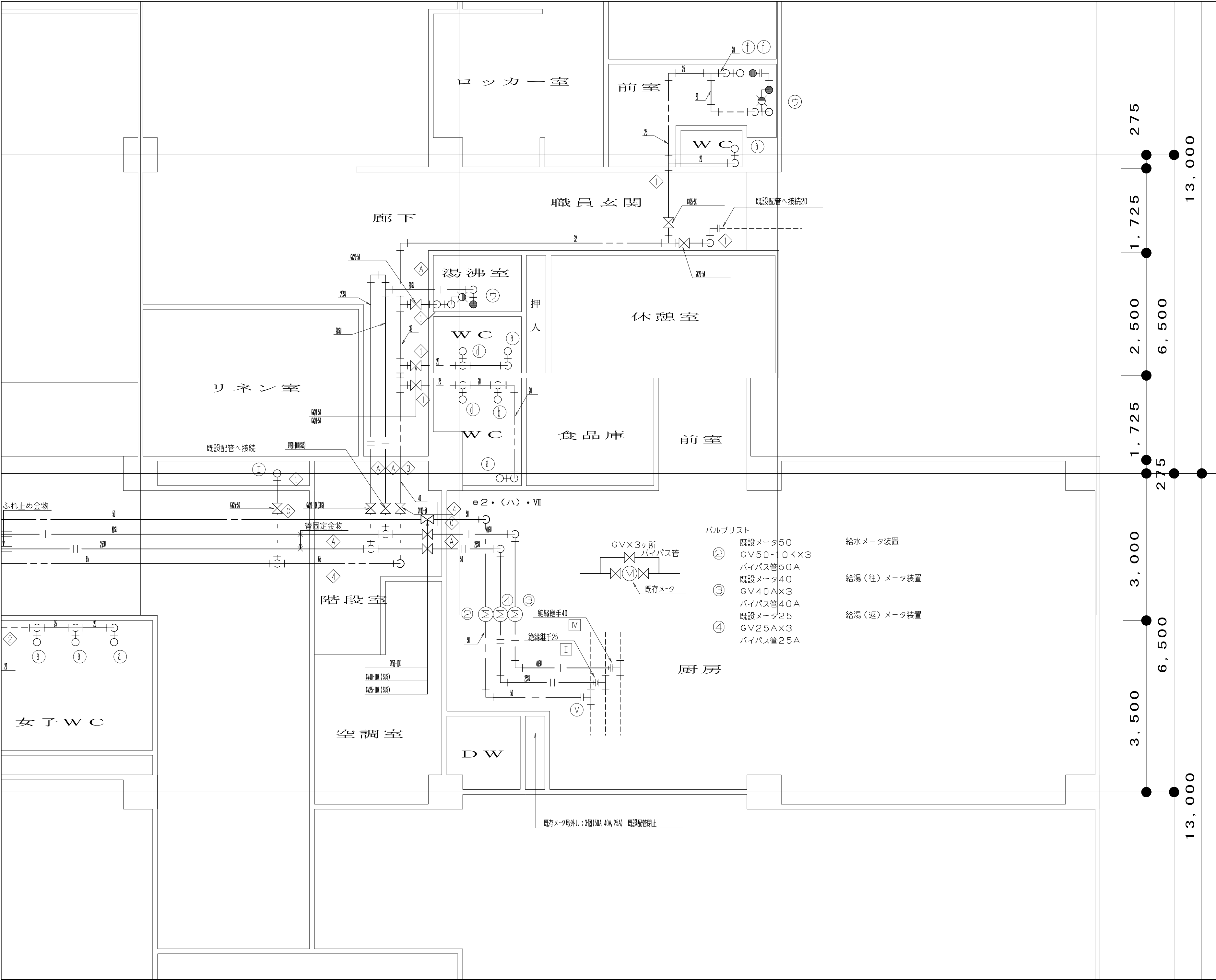
記 号	管径	コア径	厚さ	数量	備 考
(給水管系統)					
Ⅰ	~Ⅲ	75φ	Ⅲ	12	
Ⅱ	Ⅲ	80φ	Ⅲ	2	
Ⅲ	Ⅲ	100φ	Ⅲ	13	
Ⅳ	Ⅲ	120φ	Ⅲ	6	
Ⅴ	Ⅲ	150φ	Ⅲ	1	
Ⅵ	Ⅲ	175φ	Ⅲ		
(給湯管系統)					
Ⅰ	~Ⅲ	75φ	Ⅲ	17	
Ⅱ	Ⅲ	80φ	Ⅲ	4	
Ⅲ	Ⅲ	100φ	Ⅲ	8	
Ⅳ	Ⅲ	120φ	Ⅲ	7	
Ⅴ	Ⅲ	150φ	Ⅲ	2	
Ⅵ	Ⅲ	175φ	Ⅲ		



1. 配管はすべて天井露出配管とする。保温はa1・(ロ)・VII(機械室はb・(ハ)・VII)とする。
2. 保温は浴室系統(脱衣室・WC他)・シャワー室系統(通路・WC他)・厨房系統はe2・(ハ)・VII(屋外露出仕様)とする。
3. 厨房系統は市水直結とする。他は井水系統(給水・給湯共)

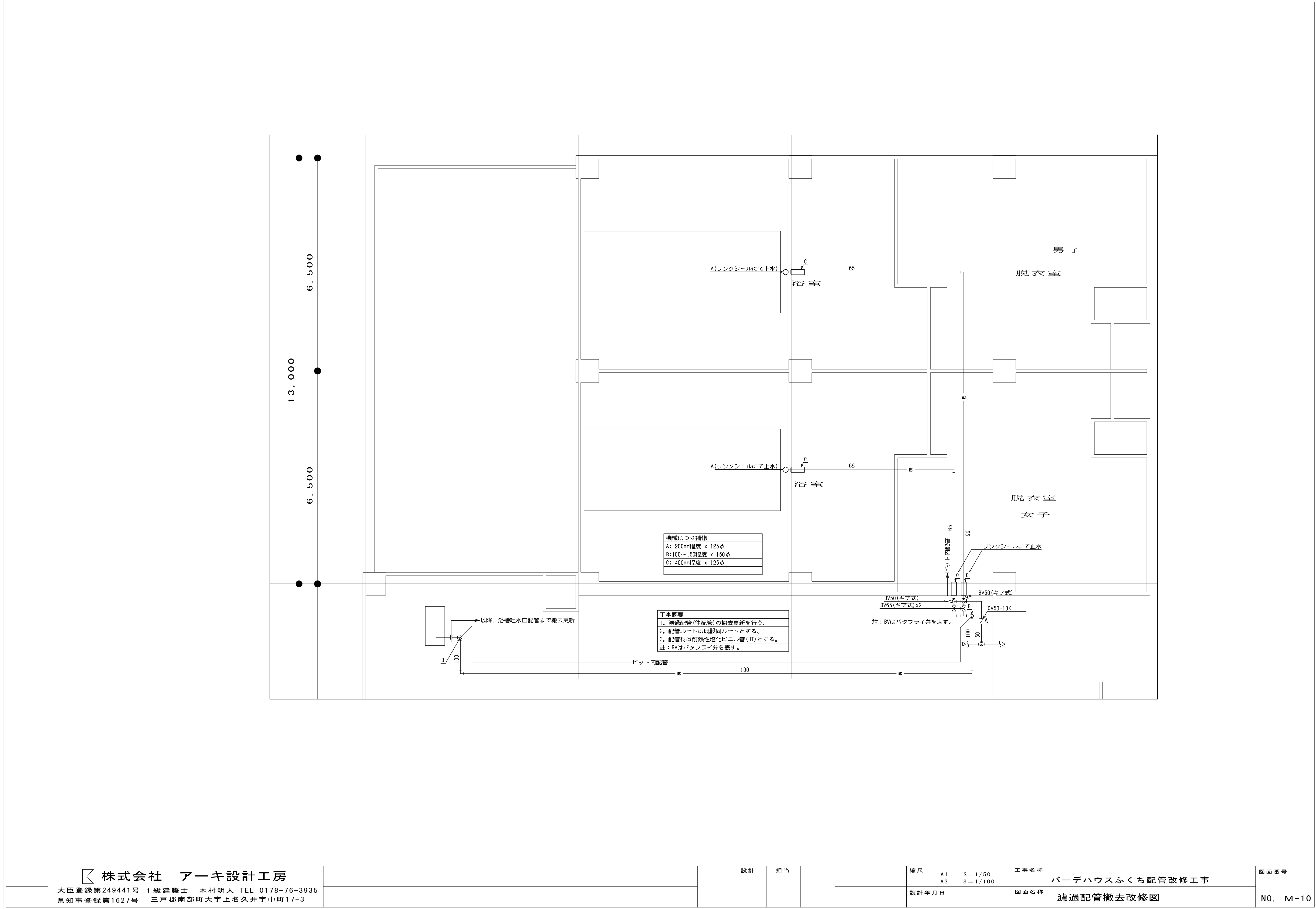


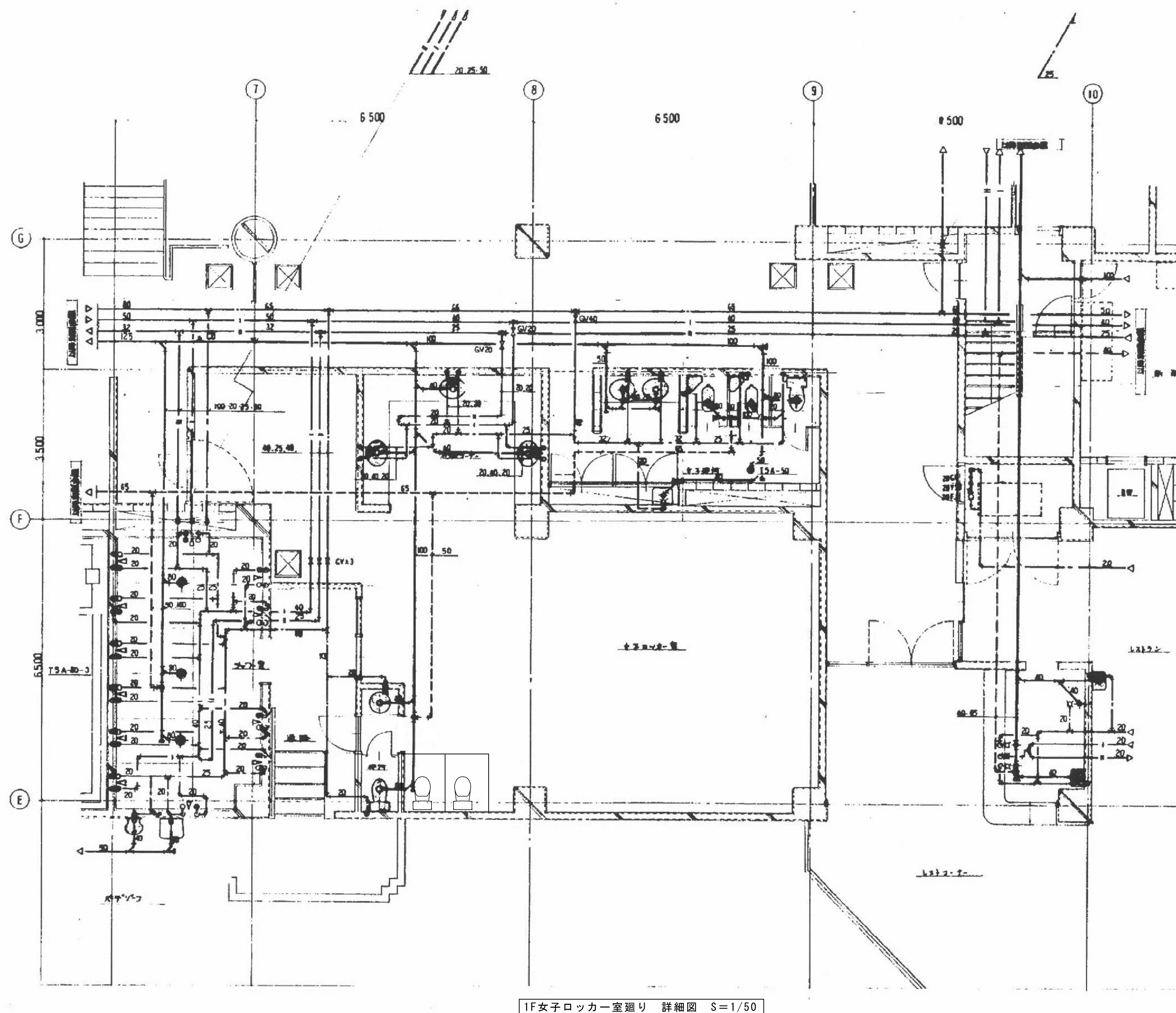
- |   |
|---|
| 1. 配管はすべて天井露出配管とする。保温はa1・(ロ)・VII(機械室はb・(ハ)・VII)とする。             |
| 2. 保温は浴室系統(脱衣室・WC他)・シャワー室系統(通路・WC他)・厨房系統はe2・(ハ)・VII(屋外露出仕様)とする。 |
| 3. 厨房系統は市水直結とする。他は井水系統(給水・給湯共)                                  |



1. 配管はすべて天井露出配管とする。保温はa1・〈0〉・Ⅶ（機械室はb・〈ハ〉・Ⅶ）とする。
2. 保温は浴室系統（脱衣室・WC他）・シャワー室系統（通路・WC他）・厨房系統はe2・〈ハ〉・Ⅶ（屋外露出仕様）とする。
3. 厨房系統は市水直結とする。他は井水系統（給水・給湯共）

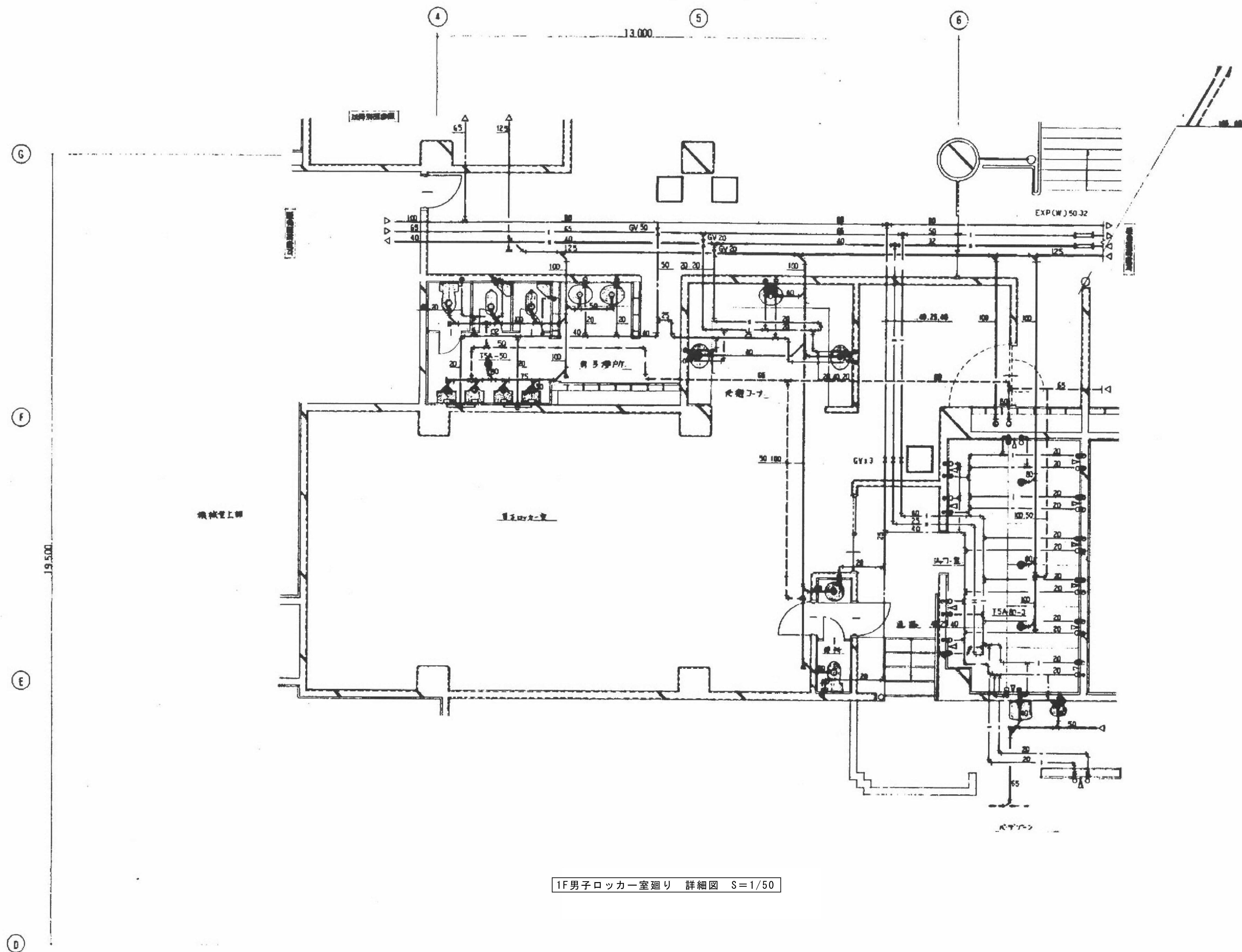






1F女子ロッカー室廻り 詳細図 S=1/50

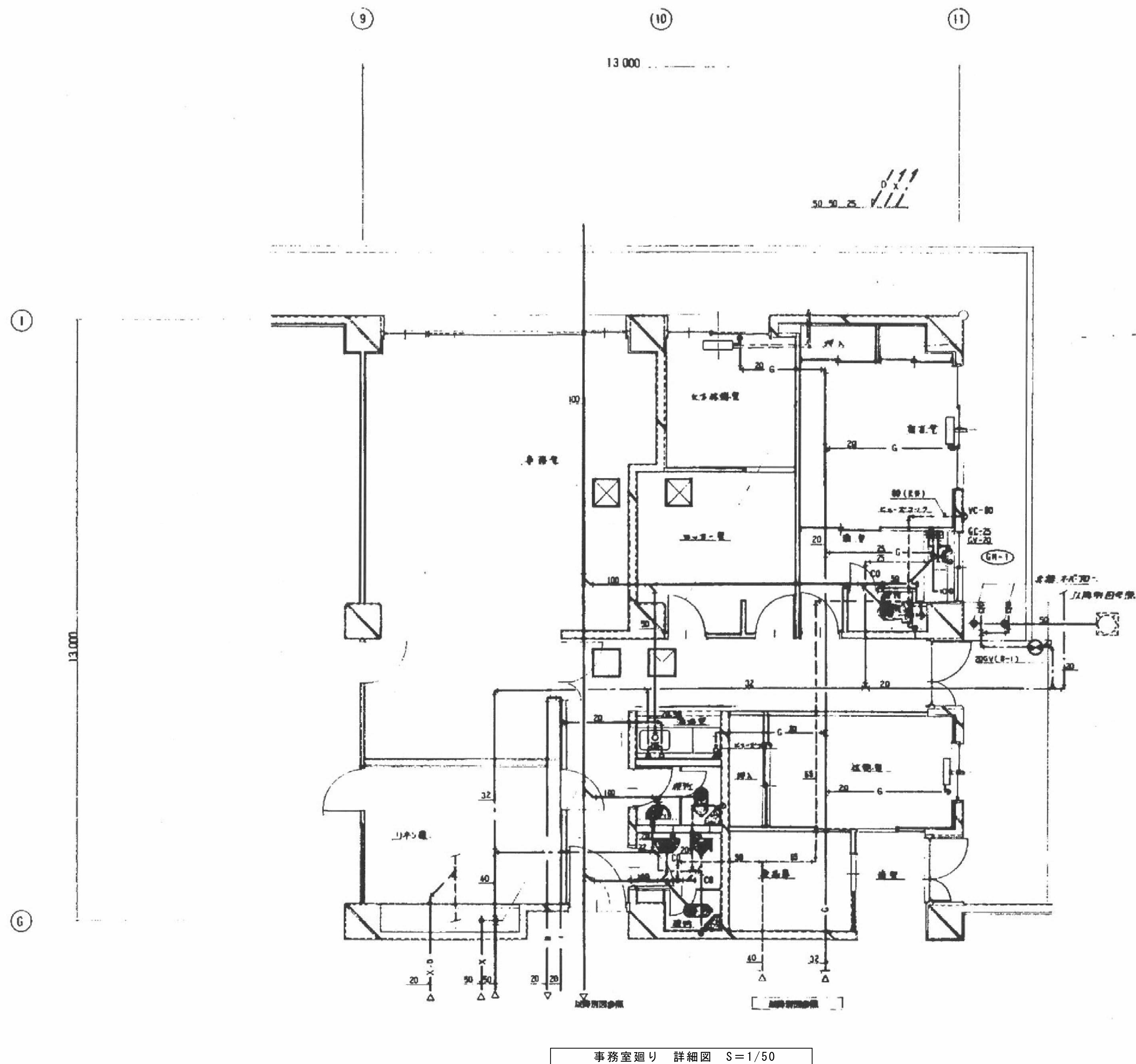
<div>株式会社 アーキ設計工房</div> <div>大臣登録第249441号 1級建築士 木村明人 TEL 0178-76-3935</div> <div>県知事登録第1627号 三戸郡南部町大字上名久井字中町17-3</div>	設計	担当		縮尺 A1 S=1/50 A3 S=1/100	工事名称	図面番号 NO. M-11
					図面名称	
					既存女子トイレ・シャワー室廻り配管図	



1F男子ロッカー室廻り 詳細図 S=1/50

<div data-bbox="231 1940 682 1974" data-label="Page-Header"> <p>株式会社 アーキ設計工房</p> </div> <div data-bbox="178 1976 747 2018" data-label="Page-Header"> <p>大臣登録第249441号 1級建築士 木村明人 TEL 0178-76-3935 県知事登録第1627号 三戸郡南部町大字上名久井字中町17-3</p> </div>	<div data-bbox="1644 1940 1762 1955" data-label="Page-Header"> <p>設計 担当</p> </div>	<div data-bbox="2009 1940 2202 1982" data-label="Page-Header"> <p>縮尺 A1 S=1/50 A3 S=1/100</p> </div> <div data-bbox="2009 1984 2098 2003" data-label="Page-Header"> <p>設計年月日</p> </div>	<div data-bbox="2237 1940 2671 1974" data-label="Page-Header"> <p>工事名称 バーデハウスふくち配管改修工事</p> </div> <div data-bbox="2237 1984 2689 2018" data-label="Page-Header"> <p>図面名称 既存男子トイレ・シャワー室配管図</p> </div>	<div data-bbox="2763 1940 2831 1955" data-label="Page-Header"> <p>図面番号</p> </div> <div data-bbox="2763 1990 2878 2018" data-label="Page-Header"> <p>NO. M-12</p> </div>

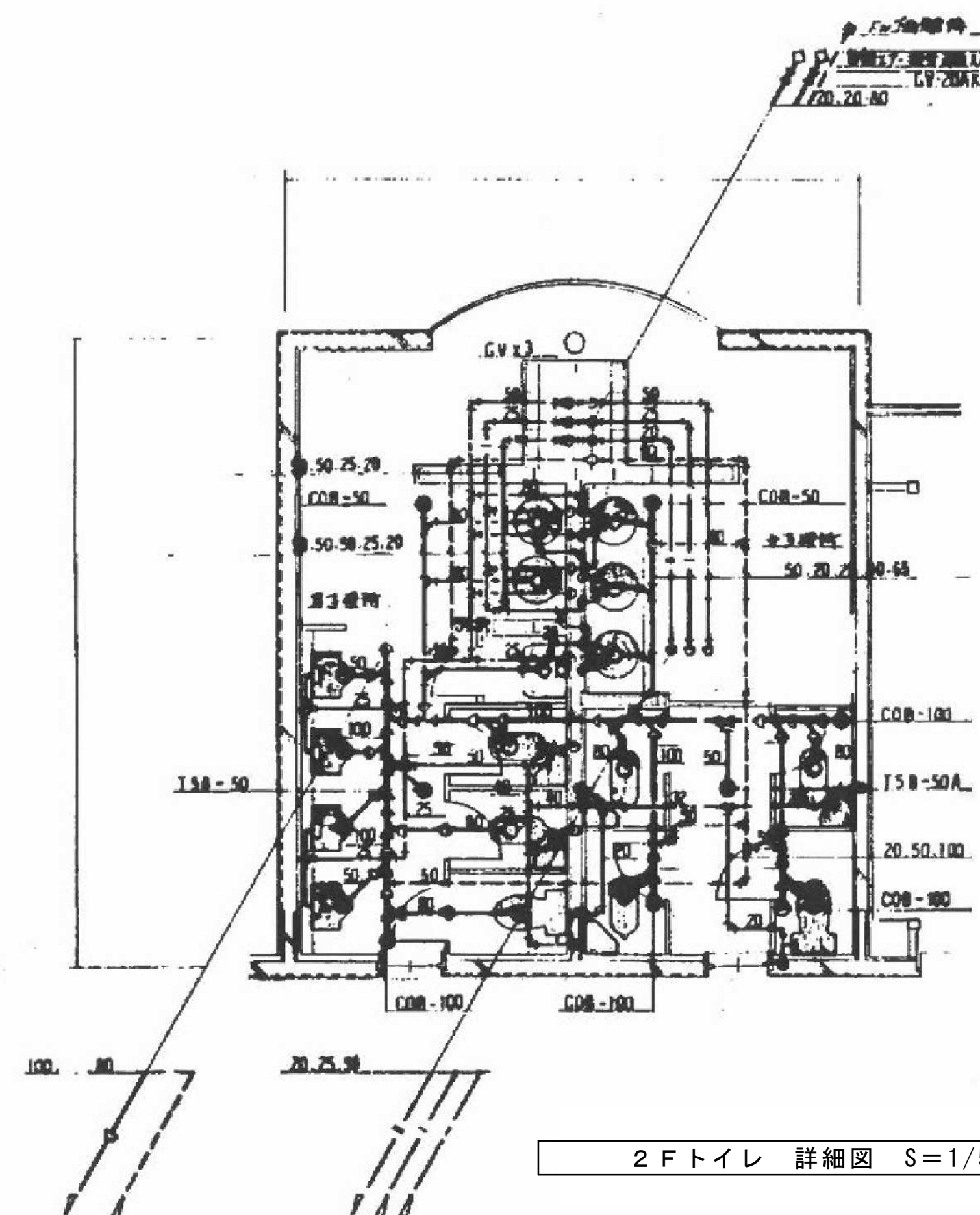
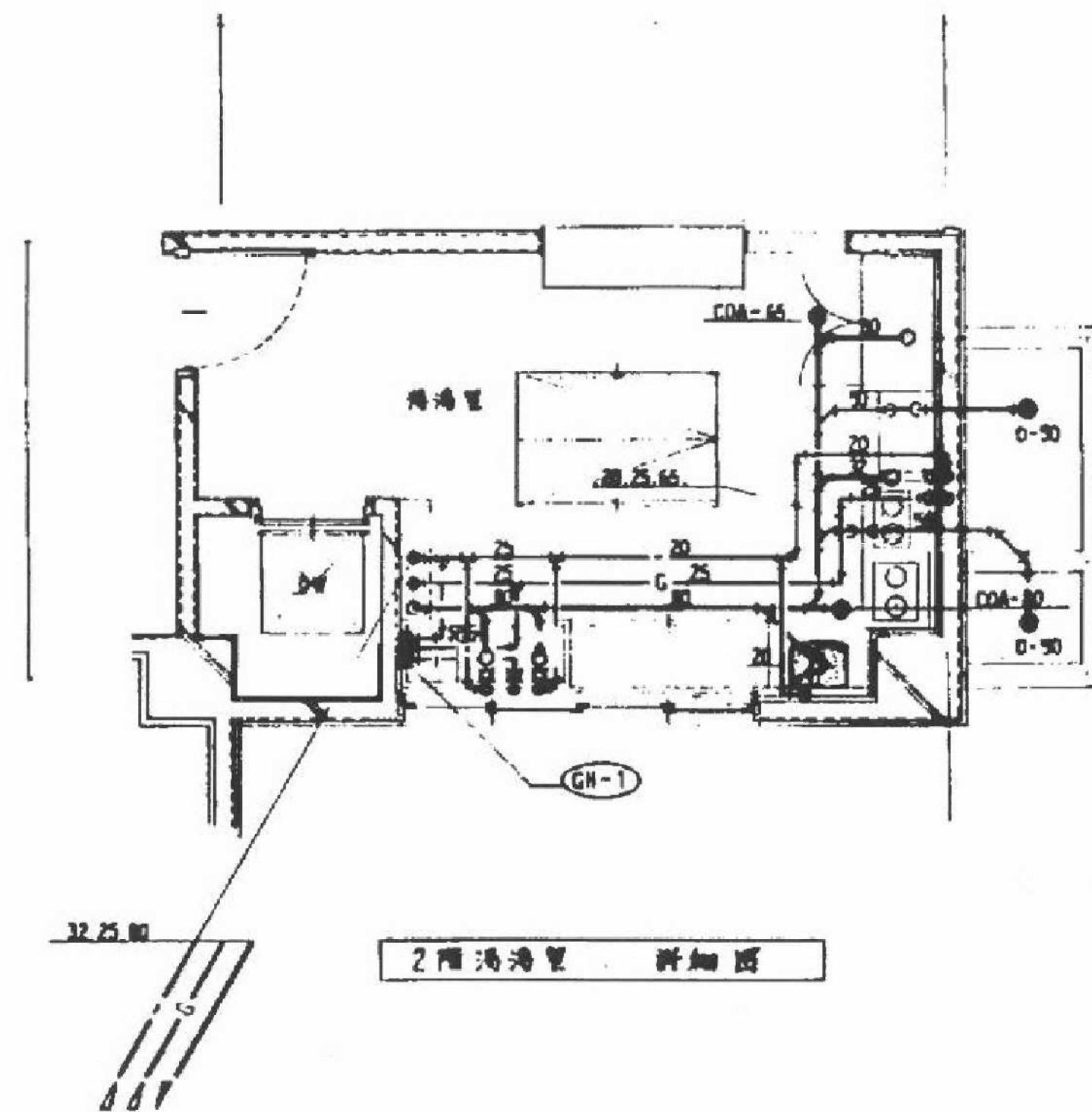




事務室廻り 詳細図 S=1/50

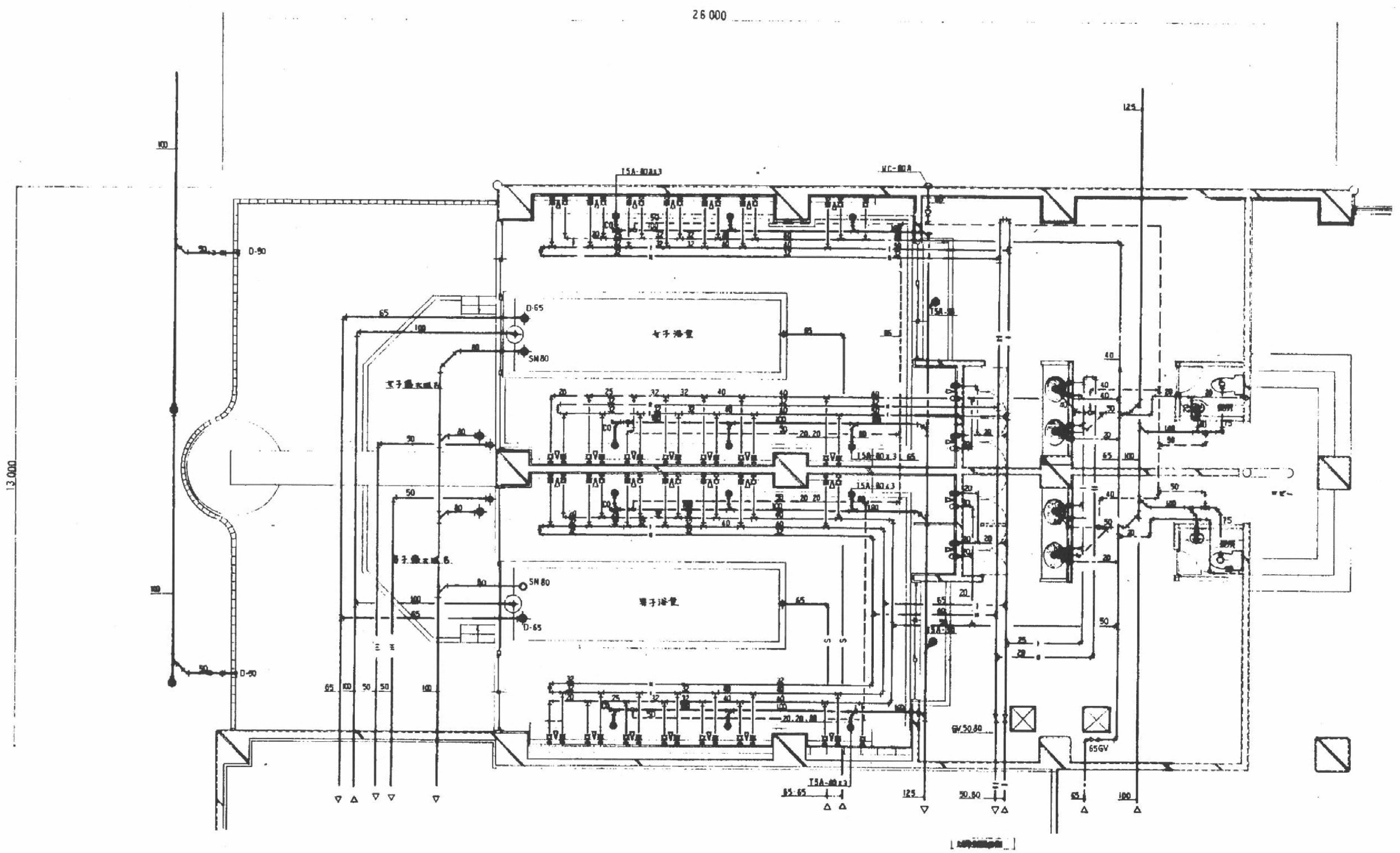






① ② ③ ④ ⑤

①  
H  
G



浴室廻り 詳細図 S=1/50